

Dossier de diagnostics techniques

Rapport de mission de repérage des matériaux et produits contenant de l'amiante avant démolition



Référence AMIDEMOL-E2605272-2301 16 juin 2025

Bien	Autre
Adresse	Aéroport Marseille Provence 13700 MARIGNANE
Propriétaire	MINISTERE DES ARMEES — SDMN BMT DAC 189 Route des Trois Lucs à la Valentin 13011 MARSEILLE
Demandeur	MINISTERE DES ARMEES — SDMN BMT DAC 189 Route des Trois Lucs à la Valentin 13011 MARSEILLE

Dans le cadre de la mission objet du présent rapport, **il a été repéré des matériaux et produits contenant de l'amiante.**

Visité le 03/06/2025 par AUGUSTIN CAILLOT

Ce rapport original ne peut être reproduit sans notre autorisation et ne peut être utilisé de façon partielle.



Sommaire

Sommaire	2
Rapport de mission de repérage des matériaux et produits contenant de l'amiante avant démolition	3
A. Informations générales	3
B. Cachet du diagnostiqueur	3
C. Programme de repérage	3
D. Conclusion(s)	5
E. Conditions de réalisation du repérage	7
F. Rapports précédents	8
G. Résultats détaillés du repérage	8
H. Déroulement du repérage	13
I. Éléments d'information	13
Annexe 1. Fiches d'identification et de cotation	15
Annexe 2. Croquis	30
Annexe 3. PV d'analyses	35
Annexe 4. Recommandations générales de sécurité	60
Annexe 5. Certificat de qualification	62
Annexe 6. Attestations d'assurance et sur l'honneur	63

Rapport de mission de repérage des matériaux et produits contenant de l'amiante avant démolition

R. 1334-14, R. 1334-19, R. 1334-22, R. 1334-29-6 du Code de la Santé Publique (introduits par le Décret n°2011-629 du 3 juin 2011) ; Arrêté du 26 juin 2013 relatif au repérage des matériaux et produits de la liste C contenant de l'amiante et au contenu du rapport de repérage

Norme NF X 46-020 d'août 2017

A Informations générales**A.1 Désignation du bâtiment**

Type de bien	Autre
Nom	BAT C6
Adresse	Aéroport Marseille Provence 13700 MARIGNANE
Propriété de	MINISTERE DES ARMEES — SDMN BMT DAC 189 Route des Trois Lucs à la Valentin 13011 MARSEILLE

A.2 Désignation du donneur d'ordre

Nom	MINISTERE DES ARMEES — SDMN BMT DAC
Adresse	189 Route des Trois Lucs à la Valentin 13011 MARSEILLE
Qualité	

A.3 Exécution de la mission

Rapport n°	AMIDEMOL-E2605272-2301
Repérage réalisé le	03/06/2025
Par	AUGUSTIN CAILLOT
Le présent rapport est établi par une personne dont les compétences sont certifiées par	WE-CERT 9 rue de Saintignon - 57100 THIONVILLE
Numéro de certification de validation	C2021-SE07-022
Date d'obtention	26 août 2021
Date d'émission du rapport	16 juin 2025
Accompagnateur	Annie PROST
Laboratoire d'analyses	DEKRA PRELEVEMENTS & ANALYSES PACA
Numéro d'accréditation du laboratoire	1-6697
Adresse du laboratoire	24 Boulevard de la Bougie 13014 MARSEILLE
Organisme d'assurance professionnelle	SMA BTP – 8 rue Louis Armand CS 71201 - 75738 PARIS CEDEX 15
Numéro de contrat d'assurance et date de validité	H98143W 7352000/2 148140 du 01/01/2025 au 31/12/2025

B Cachet du diagnostiqueur**Signature et Cachet de l'entreprise**

DEKRA Industrial SAS
111 rue de la République - 37000 TOURS
Assistance Diagnostiqueur - 111 rue de la République - 37000 TOURS
Domaine de la République - 111 rue de la République - 37000 TOURS
N° de SIREN : 511 111 111
Tél : 02 47 87 46 11 - Fax : 02 47 87 46 12

Date d'établissement du rapport :

Fait à MARSEILLE le 16/06/2025
Nom du diagnostiqueur : AUGUSTIN CAILLOT

C Programme de repérage

La mission porte sur le repérage de l'amiante d'après la liste C de matériaux figurant en annexe 13-9 du code de la santé publique.

La mission porte sur le repérage de l'amiante dans les éléments suivants (liste C de l'annexe 13-9 du code de la santé publique) :

Liste C mentionnée à l'article R. 1334-22

Composant de la construction	Partie du composant à vérifier ou à sonder
1. Toiture et étanchéité	
Plaques ondulées. Ardoises. Éléments ponctuels. Revêtements bitumineux d'étanchéité. Accessoires de toitures.	Plaques en fibres-ciment. Ardoises composite, ardoises en fibres-ciment. Conduits de cheminée, conduits de ventilation... Bardeaux d'asphalte ou bitume(« shingle »), pare-vapeur, revêtements et colles. Rivets, faitages, closoirs...
2. Façades	
Panneaux-sandwichs. Bardages. Appuis de fenêtres.	Plaques, joints d'assemblage, tresses... Plaques et « bacs » en fibres-ciment, ardoises en fibres-ciment, isolants sous bardage. Éléments en fibres-ciment.
3. Parois verticales intérieures et enduits	
Murs et cloisons. Poteaux (périphériques et intérieurs). Cloisons légères ou préfabriquées. Gaines et coffres verticaux. Portes coupe-feu, portes pare-flammes.	Flocages, enduits projetés, revêtements durs (plaques planes en fibres-ciment), joints de dilatation. Flocages, enduits projetés, joints de dilatation, entourage de poteaux (carton, fibres-ciment, matériau sandwich, carton + plâtre), peintures intumescents, panneaux de cloisons, jonction entre panneaux préfabriqués et pieds/ têtes de cloisons : tresse, carton, fibres-ciment. Flocage, enduits projetés ou lissés ou talochés ayant une fonction coupe-feu, panneaux. Vantaux et joints.
4. Plafonds et faux plafonds	
Plafonds. Poutres et charpentes (périphériques et intérieures). Interfaces entre structures. Gaines et coffres horizontaux. Faux plafonds.	Flocages, enduits projetés, panneaux collés ou vissés, coffrages perdus (carton-amiante, fibres-ciment, composite). Flocages, enduits projetés, peintures intumescents. Rebouchage de trémies, jonctions avec la façade, calfeutrements, joints de dilatation. Flocages, enduits projetés, panneaux, jonction entre panneaux. Panneaux et plaques.
5. Revêtements de sol et de murs	
Revêtements de sol (l'analyse doit concerner chacune des couches du revêtement). Revêtement de murs	Dalles plastiques, colles bitumineuses, les plastiques avec sous-couche, chapemaigre, calfeutrement des passages de conduits, revêtement bitumineux des fondations. Sous-couches des tissus muraux, revêtements durs (plaques menuiserie, fibres-ciment), colles des carrelages.
6. Conduits, canalisations et équipements	
Conduits de fluides (air, eaux, autres fluides). Conduits de vapeur, fumée, échappement. Clapets/ volets coupe-feu. Vide-ordures.	Calorifugeage, enveloppe de calorifuge, conduits en fibres-ciment. Conduit en fibres-ciment, joints entre éléments, mastics, tresses, manchons. Clapet, volet, rebouchage. Conduit en fibres-ciment.
7. Ascenseurs et monte-charge	
Portes palières. Trémie, machinerie.	Portes et cloisons palières. Flocage, bourre, mur/ plancher, joint mousse.
8. Equipements divers	
Chaudières, tuyauteries, étuves, groupes électrogènes, convecteurs et radiateurs, aérothermes...	Bourres, tresses, joints, calorifugeages, peinture anticondensation, plaques isolantes (internes et externes), tissu amiante.
9. Installations industrielles	
Fours, étuves, tuyauteries...	Bourre, tresses, joints, calorifugeages, peinture anticondensation, plaques isolantes, tissu amiante, freins et embrayages.

10. Coffrages perdus

Coffrages et fonds de coffrages perdus.

Éléments en fibres-ciment.

D Conclusion(s)

 **Dans le cadre de la mission objet du présent rapport, il a été repéré des matériaux et produits contenant de l'amiante.**

Localisation	Élément	Matériaux ou produits	Critère de décision	Photo	Estimation quantité
R + 1 > Bureau 1	Mur placo	Bandes calicot	Résultat d'analyse		
R + 1 > Cage d'escalier	Tous les murs	Enduits à base de plâtre ou ciment projetés, lissés ou talochés	Résultat d'analyse		
RDC - Sol > Entrée	Mur béton	Enduits à base de plâtre ou ciment projetés, lissés ou talochés	Résultat d'analyse		
RDC - Sol > Entrée	Plinthes	Colles et joints de carrelage ou de faïence	Résultat d'analyse		
RDC - Sol > Entrée	Sol 2	Colles non bitumineuses	Résultat d'analyse		
RDC - Sol > Entrée	Sol 2	Dalles de sol	Résultat d'analyse		
RDC - Sol > Entrée	Sol 2	Ragréages	Résultat d'analyse		
RDC - Sol > Entrée	Cloison siporex	Enduits à base de plâtre ou ciment projetés, lissés ou talochés	Résultat d'analyse		
RDC - Mur > Entrée	Mur béton	Enduits à base de plâtre ou ciment projetés, lissés ou talochés	Résultat d'analyse		
RDC - Mur > Entrée	Plinthes	Colles et joints de carrelage ou de faïence	Résultat d'analyse		
RDC - Mur > Entrée	Sol 2	Colles non bitumineuses	Résultat d'analyse		
RDC - Mur > Entrée	Sol 2	Dalles de sol	Résultat d'analyse		
RDC - Mur > Entrée	Sol 2	Ragréages	Résultat d'analyse		
RDC - Mur > Entrée	Cloison siporex	Enduits à base de plâtre ou ciment projetés, lissés ou talochés	Résultat d'analyse		

RDC - Mur > Entrée	Plinthes	Colles et joints de carrelage ou de faïence	Résultat d'analyse		
Extérieur	Débirs PST	Plaques en fibre-ciment (y compris plaques "sous tuiles")	Résultat d'analyse		
Extérieur	Débris PST	Plaques en fibre-ciment (y compris plaques "sous tuiles")	Résultat d'analyse		
RDC - Sol > Pièce principale	Murs placo	Bandes calicot	Résultat d'analyse		
RDC - Sol > Pièce principale	Sol 2	Colles non bitumineuses	Résultat d'analyse		
RDC - Sol > Pièce principale	Sol 2	Dalles de sol	Résultat d'analyse		
RDC - Sol > Pièce principale	Sol 2	Ragréages	Résultat d'analyse		
RDC - Sol > Pièce principale	Plinthes mur	Colles et joints de carrelage ou de faïence	Résultat d'analyse		
RDC - Mur > Pièce principale	Murs placo	Bandes calicot	Résultat d'analyse		
RDC - Mur > Pièce principale	Sol 2	Colles non bitumineuses	Résultat d'analyse		
RDC - Mur > Pièce principale	Sol 2	Dalles de sol	Résultat d'analyse		

RDC - Mur > Pièce principale	Sol 2	Ragréages	Résultat d'analyse		
RDC - Mur > Pièce principale	Plinthes mur	Colles et joints de carrelage ou de faïence	Résultat d'analyse		

Liste des locaux non visités et justification

Aucun

Liste des éléments non inspectés et justification

Aucun

E Conditions de réalisation du repérage

Le repérage amiante avant démolition, contient les informations sur la présence d'amiante dans les matériaux et produits du bâtiment afin d'informer les intervenants réalisant des activités ou interventions sur des matériaux et/ou équipements susceptibles de libérer des fibres d'amiante selon la liste citée dans le cadre C.

Il consiste à identifier et localiser, par inspections visuelles et investigations approfondies pouvant être destructives, l'ensemble des matériaux et produits contenant de l'amiante incorporés ou faisant indissociablement corps avec l'immeuble à démolir.

Lorsque l'absence de marquages spécifiques ou de documents ne permet pas à l'opérateur de repérage d'attester de la présence ou de la non présence d'amiante dans les matériaux et produits, des prélèvements seront effectués afin de déterminer par analyse la présence ou non d'amiante.

Le donneur d'ordre est tenu :

- de fournir les moyens d'accès nécessaires à mettre en oeuvre pour accéder à certains matériaux (escabeau, échelle, échafaudage, plate-forme élévatrice de personnes...) et d'en définir les conditions d'utilisation.
- de procéder aux démontages nécessitant des outillages et/ou aux investigations approfondies destructives demandées par l'opérateur de repérage.

Procédures de prélèvement :

Les prélèvements sur des matériaux ou produits susceptibles de contenir de l'amiante sont réalisés en vertu des dispositions du Code du Travail.

Le matériel de prélèvement est adapté à l'opération à réaliser afin de générer le minimum de poussières. Dans le cas où une émission de poussières est prévisible, le matériau ou produit est mouillé à l'eau à l'endroit du prélèvement (sauf risque électrique) et, si nécessaire, une protection est mise en place au sol ; de même, le point de prélèvement est stabilisé après l'opération (pulvérisation de vernis ou de laque, par exemple).

Pour chaque prélèvement, des outils propres et des gants à usage unique sont utilisés afin d'éliminer tout risque de contamination croisée. Dans tous les cas, les équipements de protection individuelle sont à usage unique.

L'accès à la zone à risque (sphère de 1 à 2 mètres autour du point de prélèvement) est interdit pendant l'opération. Si l'accompagnateur doit s'y tenir, il porte les mêmes équipements de protection individuelle que l'opérateur de repérage.

L'échantillon est immédiatement conditionné, après son prélèvement, dans un double emballage individuel étanche.

Les informations sur toutes les conditions existantes au moment du prélèvement susceptible d'influencer l'interprétation des résultats des analyses (environnement du matériau, contamination éventuelle, etc.) seront, le cas échéant, mentionnées dans la fiche d'identification et de cotation en annexe.

Procédures de quantification de matériaux contenant de l'amiante :

Le mesurage permettant la quantification des matériaux et produits contenant de l'amiante, issu de l'obligation réglementaire de l'arrêté du 16 juillet 2019, n'est réalisé que sur les parties visibles et accessibles lors du repérage. Il est estimatif et ne préjuge pas des parties masquées dans les éléments structurels du bâtiment. La quantification sera indiquée en surface, en mètre linéaire ou en unité.

Date du repérage : 03/06/2025

Liste des écarts, adjonctions ou suppressions d'information de la norme :

Dans un souci de ne pas alourdir le rapport et d'en faciliter sa compréhension et sa lecture, l'accréditation COFRAC du laboratoire ayant réalisé l'analyse de nos prélèvements et son annexe technique ne sont pas annexés au présent rapport. Ces documents sont consultables et transmis sur demande auprès de votre interlocuteur en agence.

Informations sur les prélèvements :

A - Motifs qui ont pu conduire à réduire ou augmenter le nombre de prélèvements tel qu'indiqué en Annexe 1 de la norme NFX 46-020 pour

chacun des matériaux et produits repérés :

Néant

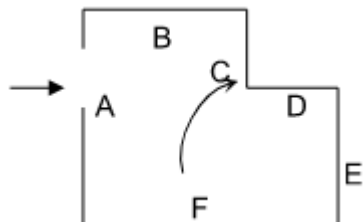
B - Informations sur toutes les conditions existantes susceptibles d'influencer l'interprétation des résultats des sondages (environnement du matériau, contamination éventuelle,...) :

Néant

C - Informations sur toutes les conditions existantes au moment du prélèvement susceptibles d'influencer l'interprétation des résultats des analyses (environnement du matériau, contamination éventuelle...) :

Néant

Sens du repérage pour évaluer un local :



F Rapports précédents

Aucun

G Résultats détaillés du repérage

Liste des locaux visités/non visités et justification

Nom	Etage	Visité	Justification
Extérieur		Oui	
Pièce principale	RDC - Sol	Oui	
Entrée	RDC - Sol	Oui	
WC	RDC - Sol	Oui	
Extérieur		Oui	
Dégagement	R + 1	Oui	
Bureau 1	R + 1	Oui	
Bureau 2	R + 1	Oui	
Bureau 3	R + 1	Oui	
Local 1	RDC - Sol	Oui	
Extérieur		Oui	
Cage d'escalier	R + 1	Oui	
Local 2	RDC - Sol	Oui	
Extérieur		Oui	
Pièce principale	RDC - Mur	Oui	
Entrée	RDC - Mur	Oui	
WC	RDC - Mur	Oui	
Local 1	RDC - Mur	Oui	
Local 2	RDC - Mur	Oui	

Description des revêtements en place au jour de la visite

Localisation	Élément	Matériaux ou produits
R + 1 > Bureau 1	Mur placo	Toile de verre + colle
R + 1 > Bureau 1	Plafond	Béton
R + 1 > Bureau 2	Mur placo	Toile de verre + colle
R + 1 > Bureau 2	Plafond	Béton
R + 1 > Bureau 3	Mur placo	Toile de verre + colle
R + 1 > Bureau 3	Plafond	Béton
R + 1 > Bureau 3	Conduit horizontale	Béton
R + 1 > Cage d'escalier	Plafond	Béton
R + 1 > Cage d'escalier	Escalier	Bois
R + 1 > Dégagement	Plafond	Béton
R + 1 > Dégagement	Mur placo	Toile de verre
RDC - Sol > Entrée	Cloison siporex	Colle
RDC - Mur > Entrée	Cloison siporex	Colle
> Extérieur	Structure métallique	Métal
> Extérieur	Structure métallique	Peinture
> Extérieur	Structure métallique	Métal
> Extérieur	Structure métallique	Peinture
RDC - Sol > Local 1	Plafond	Terre cuite Tuiles
RDC - Mur > Local 1	Plafond	Terre cuite Tuiles
RDC - Sol > Local 2	Plafond	Terre cuite Tuiles
RDC - Sol > Pièce principale	Plafond	Bois
RDC - Sol > Pièce principale	Mur béton	Toile de verre + colle
RDC - Mur > Pièce principale	Plafond	Bois
RDC - Mur > Pièce principale	Mur béton	Toile de verre + colle
RDC - Sol > WC	Plafond	Bois
RDC - Mur > WC	Plafond	Bois

La liste des matériaux ou produits contenant de l'amiante, sur décision de l'opérateur

Aucun

La liste des matériaux ou produits contenant de l'amiante, après analyse

Localisation	Élément	Matériaux ou produits	Réf. Prél.	Estimation quantité
R + 1 > Bureau 1	Mur placo	Bandes calicot	P015	
R + 1 > Cage d'escalier	Tous les murs	Enduits à base de plâtre ou ciment projetés, lissés ou talochés	(ZPSO) P007	

RDC - Sol > Entrée	Mur béton	Enduits à base de plâtre ou ciment projetés, lissés ou talochés	P007	
RDC - Sol > Entrée	Plinthes	Colles et joints de carrelage ou de faïence	(ZPSO) P003	
RDC - Sol > Entrée	Sol 2	Colles non bitumineuses	(ZPSO) P002	
	Sol 2	Dalles de sol	(ZPSO) P002	
	Sol 2	Ragréages	(ZPSO) P002	
RDC - Sol > Entrée	Cloison siporex	Enduits à base de plâtre ou ciment projetés, lissés ou talochés	(ZPSO) P007	
RDC - Mur > Entrée	Mur béton	Enduits à base de plâtre ou ciment projetés, lissés ou talochés	(ZPSO) P007	
RDC - Mur > Entrée	Plinthes	Colles et joints de carrelage ou de faïence	(ZPSO) P003	
RDC - Mur > Entrée	Sol 2	Colles non bitumineuses	(ZPSO) P002	
	Sol 2	Dalles de sol	(ZPSO) P002	
	Sol 2	Ragréages	(ZPSO) P002	
RDC - Mur > Entrée	Cloison siporex	Enduits à base de plâtre ou ciment projetés, lissés ou talochés	(ZPSO) P007	
RDC - Mur > Entrée	Plinthes	Colles et joints de carrelage ou de faïence	(ZPSO) P003	
Extérieur	Débirs PST	Plaques en fibre-ciment (y compris plaques "sous tuiles")	P021	
Extérieur	Débris PST	Plaques en fibre-ciment (y compris plaques "sous tuiles")	(ZPSO) P021	
RDC - Sol > Pièce principale	Murs placo	Bandes calicot	P004	
RDC - Sol > Pièce principale	Sol 2	Colles non bitumineuses	P002	
	Sol 2	Dalles de sol	P002	
	Sol 2	Ragréages	P002	
RDC - Sol > Pièce principale	Plinthes mur	Colles et joints de carrelage ou de faïence	P003	
RDC - Mur > Pièce principale	Murs placo	Bandes calicot	(ZPSO) P004	
RDC - Mur > Pièce principale	Sol 2	Colles non bitumineuses	(ZPSO) P002	
	Sol 2	Dalles de sol	(ZPSO) P002	
	Sol 2	Ragréages	(ZPSO) P002	
RDC - Mur > Pièce principale	Plinthes mur	Colles et joints de carrelage ou de faïence	(ZPSO) P003	

ZPSO: Zone Présentant des Similitudes d'Ouvrage

La liste des matériaux susceptibles de contenir de l'amiante, mais n'en contenant pas

Localisation	Élément	Matériaux ou produits	Critère de décision	Réf. Prél.
R + 1 > Bureau 1	Mur placo	Toile de verre + colle	Résultat d'analyse	P014
R + 1 > Bureau 1	Sol 1	Dalles moquettes avec entrecouche noire	Résultat d'analyse (ZPSO)	(ZPSO) P011
R + 1 > Bureau 1	Plafond	Béton	Résultat d'analyse	P016
R + 1 > Bureau 1	Sol 2	Dalles moquettes avec entrecouche noire	Résultat d'analyse (ZPSO)	(ZPSO) P012
	Sol 2	Ragréages	Résultat d'analyse (ZPSO)	(ZPSO) P012
R + 1 > Bureau 1	Mur béton	Enduits à base de plâtre ou ciment projetés, lissés ou talochés	Résultat d'analyse (ZPSO)	(ZPSO) P017
R + 1 > Bureau 2	Mur placo	Toile de verre + colle	Résultat d'analyse (ZPSO)	(ZPSO) P014
R + 1 > Bureau 2	Sol 1	Dalles moquettes avec entrecouche noire	Résultat d'analyse (ZPSO)	(ZPSO) P011
R + 1 > Bureau 2	Plafond	Béton	Résultat d'analyse (ZPSO)	(ZPSO) P016
R + 1 > Bureau 2	Sol 2	Dalles moquettes avec entrecouche noire	Résultat d'analyse (ZPSO)	(ZPSO) P012
	Sol 2	Ragréages	Résultat d'analyse (ZPSO)	(ZPSO) P012
R + 1 > Bureau 2	Mur béton	Enduits à base de plâtre ou ciment projetés, lissés ou talochés	Résultat d'analyse	P017
R + 1 > Bureau 3	Mur placo	Toile de verre + colle	Résultat d'analyse (ZPSO)	(ZPSO) P014
R + 1 > Bureau 3	Sol 1	Dalles moquettes avec entrecouche noire	Résultat d'analyse (ZPSO)	(ZPSO) P011
R + 1 > Bureau 3	Plafond	Béton	Résultat d'analyse (ZPSO)	(ZPSO) P016
R + 1 > Bureau 3	Sol 2	Dalles moquettes avec entrecouche noire	Résultat d'analyse (ZPSO)	(ZPSO) P012
	Sol 2	Ragréages	Résultat d'analyse (ZPSO)	(ZPSO) P012
R + 1 > Bureau 3	Mur béton	Enduits à base de plâtre ou ciment projetés, lissés ou talochés	Résultat d'analyse (ZPSO)	(ZPSO) P017
R + 1 > Bureau 3	Conduit horizontale	Béton	Résultat d'analyse	P024
R + 1 > Cage d'escalier	Plafond	Béton	Résultat d'analyse (ZPSO)	(ZPSO) P016
R + 1 > Dégagement	Sol 1 (moquette grise)	Dalles moquettes avec entrecouche noire	Résultat d'analyse	P011
R + 1 > Dégagement	Plafond	Béton	Résultat d'analyse (ZPSO)	(ZPSO) P016
R + 1 > Dégagement	Sol 2 (moquette bleu)	Dalles moquettes avec entrecouche noire	Résultat d'analyse	P012
	Sol 2 (moquette bleu)	Ragréages	Résultat d'analyse	P012
R + 1 > Dégagement	Sol placard PVC	Colles non bitumineuses	Résultat d'analyse	P013
	Sol placard PVC	Ragréages	Résultat d'analyse	P013
R + 1 > Dégagement	Mur placo	Toile de verre	Résultat d'analyse (ZPSO)	(ZPSO) P014

RDC - Sol > Entrée	Sol 1	Colles et joints de carrelage	Résultat d'analyse (ZPSO)	(ZPSO) P001
	Sol 1	Ragréages	Résultat d'analyse (ZPSO)	(ZPSO) P001
RDC - Sol > Entrée	Cloison siporex	Colle	Résultat d'analyse	P010
RDC - Mur > Entrée	Sol 1	Colles et joints de carrelage	Résultat d'analyse (ZPSO)	(ZPSO) P001
	Sol 1	Ragréages	Résultat d'analyse (ZPSO)	(ZPSO) P001
RDC - Mur > Entrée	Cloison siporex	Colle	Résultat d'analyse (ZPSO)	(ZPSO) P010
Extérieur	Façades	Enduits extérieurs (projetés, lissés ou talochés)	Résultat d'analyse	P018
Extérieur	Toiture	Parties planes ou relevés : complexes asphaltés	Résultat d'analyse	P025
Extérieur	Revêtement bitumineux rebord toiture	Relevés : revêtements bitumineux (bandes, lés)	Résultat d'analyse	P022
Extérieur	Structure métallique	Peinture	Résultat d'analyse	P023
Extérieur	Façades	Enduits extérieurs (projetés, lissés ou talochés)	Résultat d'analyse (ZPSO)	(ZPSO) P018
Extérieur	Structure métallique	Peinture	Résultat d'analyse (ZPSO)	(ZPSO) P023
RDC - Sol > Local 1	Tous les murs	Enduits à base de plâtre ou ciment projetés, lissés ou talochés	Résultat d'analyse	P020
RDC - Sol > Local 1	Sol	Sols coulés à base ciment (terrazolith, etc.)	Résultat d'analyse	P019
RDC - Mur > Local 1	Tous les murs	Enduits à base de plâtre ou ciment projetés, lissés ou talochés	Résultat d'analyse (ZPSO)	(ZPSO) P020
RDC - Mur > Local 1	Sol	Sols coulés à base ciment (terrazolith, etc.)	Résultat d'analyse (ZPSO)	(ZPSO) P019
RDC - Sol > Local 2	Tous les murs	Enduits à base de plâtre ou ciment projetés, lissés ou talochés	Résultat d'analyse (ZPSO)	(ZPSO) P020
RDC - Sol > Local 2	Sol	Sols coulés à base ciment (terrazolith, etc.)	Résultat d'analyse (ZPSO)	(ZPSO) P019
RDC - Sol > Pièce principale	Sol 1	Colles et joints de carrelage	Résultat d'analyse	P001
	Sol 1	Ragréages	Résultat d'analyse	P001
RDC - Sol > Pièce principale	Plinthes poteaux	Colles et joints de carrelage ou de faïence	Résultat d'analyse	P005
RDC - Sol > Pièce principale	Mur béton	Enduits à base de plâtre ou ciment projetés, lissés ou talochés	Résultat d'analyse	P006
	Mur béton	Toile de verre + colle	Résultat d'analyse	P006
RDC - Mur > Pièce principale	Sol 1	Colles et joints de carrelage	Résultat d'analyse (ZPSO)	(ZPSO) P001
	Sol 1	Ragréages	Résultat d'analyse (ZPSO)	(ZPSO) P001
RDC - Mur > Pièce principale	Plinthes poteaux	Colles et joints de carrelage ou de faïence	Résultat d'analyse (ZPSO)	(ZPSO) P005
RDC - Mur > Pièce principale	Mur béton	Enduits à base de plâtre ou ciment projetés, lissés ou talochés	Résultat d'analyse (ZPSO)	(ZPSO) P006

	Mur béton	Toile de verre + colle	Résultat d'analyse (ZPSO)	(ZPSO) P006
RDC - Sol > WC	Tous les murs	Colles et joints de carrelage ou de faïence	Résultat d'analyse	P009
RDC - Sol > WC	Sol	Colles et joints de carrelage	Résultat d'analyse	P008
	Sol	Ragréages	Résultat d'analyse	P008
RDC - Mur > WC	Tous les murs	Colles et joints de carrelage ou de faïence	Résultat d'analyse (ZPSO)	(ZPSO) P009
RDC - Mur > WC	Sol	Colles et joints de carrelage	Résultat d'analyse (ZPSO)	(ZPSO) P008
	Sol	Ragréages	Résultat d'analyse (ZPSO)	(ZPSO) P008

ZPSO: Zone Présentant des Similitudes d'Ouvrage

Liste des matériaux ou produits qui par nature ne contiennent pas d'amiante

Localisation	Élément	Matériaux ou produits
R + 1 > Bureau 1	Faux plafond	Panneaux et plaques Laine de verre
R + 1 > Bureau 2	Faux plafond	Panneaux et plaques Laine de verre
R + 1 > Bureau 3	Faux plafond	Panneaux et plaques Laine de verre
R + 1 > Cage d'escalier	Faux plafond	Panneaux et plaques Laine de verre
R + 1 > Dégagement	Faux plafond	Panneaux et plaques Laine de verre
RDC - Sol > Local 1	Plafond	Terre cuite Tuiles
RDC - Mur > Local 1	Plafond	Terre cuite Tuiles
RDC - Sol > Local 2	Plafond	Terre cuite Tuiles
RDC - Sol > Pièce principale	Faux plafond	Panneaux et plaques Laine de verre
RDC - Mur > Pièce principale	Faux plafond	Panneaux et plaques Laine de verre

H Déroulement du repérage

Éléments complémentaires au repérage

Présence de mobilier ou d'activité pendant le repérage ?	<input checked="" type="checkbox"/>
Les plans du bâtiment ont-ils été fournis ?	<input checked="" type="checkbox"/>
Le programme précis des travaux a-t-il été transmis ?	<input checked="" type="checkbox"/>
D'autres documents ont-ils été remis ?	<input type="checkbox"/>
Commentaire Pour plus de clareté sur les plans et leur légende, le RDC a été séparé en deux : sol et mur. Il apparaît donc dans le rapport deux fois les mêmes matériaux pour le niveau du RDC. Le rapport de repérage ne tient pas compte des éventuelles parties enterrées (fondations, Remontées d'étanchéité et canalisations...). Les matériaux ne figurant pas dans ce rapport ou n'étant pas accessibles le jour de la visite devront faire l'objet d'investigations ultérieures.	

I Éléments d'information

Les maladies liées à l'amiante sont provoquées par l'inhalation des fibres. Toutes les variétés d'amiante sont classées comme substances cancérogènes avérées pour l'homme. L'inhalation de fibres d'amiante est à l'origine de cancers (mésothéliomes, cancers broncho-pulmonaires), et d'autres pathologies non cancéreuses (épandements pleuraux, plaques pleurales).



L'identification des matériaux et produits contenant de l'amiante est un préalable à l'évaluation et à la prévention des risques liés à l'amiante. Elle doit être complétée par la définition et la mise en œuvre de mesures de gestion adaptées et proportionnées pour limiter l'exposition des occupants présents temporairement ou de façon permanente dans l'immeuble. L'information des occupants présents temporairement ou de façon permanente est un préalable essentiel à la prévention du risque d'exposition à l'amiante.

Il convient donc de veiller au maintien du bon état de conservation des matériaux et produits contenant de l'amiante afin de remédier au plus tôt aux situations d'usure anormale ou de dégradation.

Il conviendra de limiter autant que possible les interventions sur les matériaux et produits contenant de l'amiante qui ont été repérés et de faire appel aux professionnels qualifiés notamment dans le cas de retrait ou de confinement de ce type de matériau ou produit.

Enfin, les déchets contenant de l'amiante doivent être éliminés dans des conditions strictes, renseignez-vous auprès de votre mairie ou votre préfecture. Pour connaître les centres d'élimination près de chez vous consultez la base de données «déchets» gérée par l'ADEME directement accessible sur le site Internet www.sinoe.org

ANNEXE 1 Fiches d'identification et de cotation

Prélèvement P001
Pièce RDC - Sol - Pièce principale
Localisation Sol 1
Matériaux Colles et joints de carrelage, Ragréages
Date 16 juin 2025
Résultat Absence d'amiante
Commentaire



Prélèvement P002
Pièce RDC - Sol - Pièce principale
Localisation Sol 2
Matériaux Colles non bitumineuses, Dalles de sol, Ragréages
Date 16 juin 2025
Résultat Présence d'amiante
Commentaire



Prélèvement P003
Pièce RDC - Sol - Pièce principale
Localisation Plinthes mur
Matériaux Colles et joints de carrelage ou de faïence
Date 16 juin 2025
Résultat Présence d'amiante
Commentaire



Prélèvement P004
Pièce RDC - Sol - Pièce principale
Localisation Murs placo
Matériaux Bandes calicot
Date 16 juin 2025
Résultat Présence d'amiante
Commentaire



Prélèvement P005
Pièce RDC - Sol - Pièce principale
Localisation Plinthes poteaux
Matériaux Colles et joints de carrelage ou de faïence
Date 16 juin 2025
Résultat Absence d'amiante
Commentaire



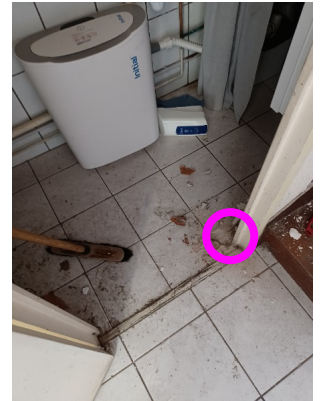
Prélèvement P006
Pièce RDC - Sol - Pièce principale
Localisation Mur béton
Matériaux Enduits à base de plâtre ou ciment projetés, lissés ou talochés, Toile de verre + colle
Date 16 juin 2025
Résultat Absence d'amiante
Commentaire



Prélèvement P007
Pièce RDC - Sol - Entrée
Localisation Mur béton
Matériaux Enduits à base de plâtre ou ciment projetés, lissés ou talochés
Date 16 juin 2025
Résultat Présence d'amiante
Commentaire



Prélèvement P008
Pièce RDC - Sol - WC
Localisation Sol
Matériaux Colles et joints de carrelage, Ragréages
Date 16 juin 2025
Résultat Absence d'amiante
Commentaire



Prélèvement P009
Pièce RDC - Sol - WC
Localisation Tous les murs
Matériaux Colles et joints de carrelage ou de faïence
Date 16 juin 2025
Résultat Absence d'amiante
Commentaire



Prélèvement P010
Pièce RDC - Sol - Entrée
Localisation Cloison siporex
Matériaux Colle
Date 16 juin 2025
Résultat Absence d'amiante
Commentaire



Prélèvement P018
Pièce Extérieur
Localisation Façades
Matériaux Enduits extérieurs (projetés, lissés ou talochés)
Date 16 juin 2025
Résultat Absence d'amiante
Commentaire



Prélèvement P019
Pièce RDC - Sol - Local 1
Localisation Sol
Matériaux Sols coulés à base ciment (terrazolith, etc.)
Date 16 juin 2025
Résultat Absence d'amiante
Commentaire



Prélèvement P020
Pièce RDC - Sol - Local 1
Localisation Tous les murs
Matériaux Enduits à base de plâtre ou ciment projetés, lissés ou talochés
Date 16 juin 2025
Résultat Absence d'amiante
Commentaire



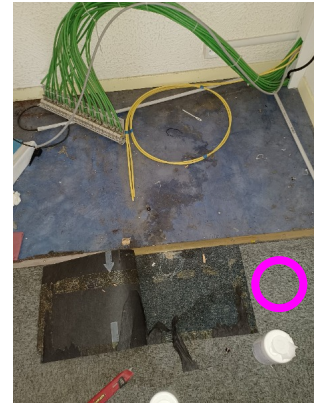
Prélèvement P021
Pièce Extérieur
Localisation Débirs PST
Matériaux Plaques en fibre-ciment (y compris plaques "sous tuiles")
Date 16 juin 2025
Résultat Présence d'amiante
Commentaire



Prélèvement P023
Pièce Extérieur
Localisation Structure métallique
Matériaux Peinture
Date 16 juin 2025
Résultat Absence d'amiante
Commentaire



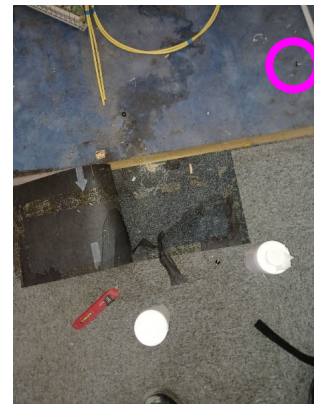
Prélèvement P011
Pièce R + 1 - Dégagement
Localisation Sol 1 (moquette grise)
Matériaux Dalles moquettes avec entrecouche noire
Date 16 juin 2025
Résultat Absence d'amiante
Commentaire



Prélèvement P012
Pièce R + 1 - Dégagement
Localisation Sol 2 (moquette bleu)
Matériaux Dalles moquettes avec entrecouche noire , Ragréages
Date 16 juin 2025
Résultat Absence d'amiante
Commentaire



Prélèvement P013
Pièce R + 1 - Dégagement
Localisation Sol placard PVC
Matériaux Colles non bitumineuses, Ragréages
Date 16 juin 2025
Résultat Absence d'amiante
Commentaire



Prélèvement P014
Pièce R + 1 - Bureau 1
Localisation Mur placo
Matériaux Toile de verre + colle
Date 16 juin 2025
Résultat Absence d'amiante
Commentaire



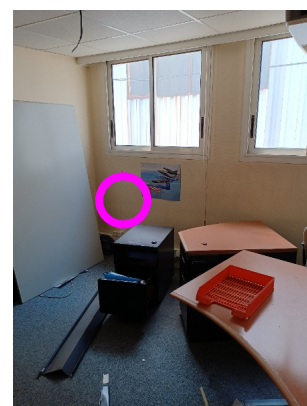
Prélèvement P015
Pièce R + 1 - Bureau 1
Localisation Mur placo
Matériaux Bandes calicot
Date 16 juin 2025
Résultat Présence d'amiante (matériau concerné : Bandes calicot)
Commentaire



Prélèvement P016
Pièce R + 1 - Bureau 1
Localisation Plafond
Matériaux Béton
Date 16 juin 2025
Résultat Absence d'amiante
Commentaire



Prélèvement P017
Pièce R + 1 - Bureau 2
Localisation Mur béton
Matériaux Enduits à base de plâtre ou ciment projetés, lissés ou talochés
Date 16 juin 2025
Résultat Absence d'amiante
Commentaire



Prélèvement P024
Pièce R + 1 - Bureau 3
Localisation Conduit horizontale
Matériaux Béton
Date 16 juin 2025
Résultat Absence d'amiante
Commentaire



Prélèvement P022
Pièce Extérieur
Localisation Revêtement bitumineux rebord toiture
Matériaux Relevés : revêtements bitumineux (bandes, lés)
Date 16 juin 2025
Résultat Absence d'amiante
Commentaire



Prélèvement P025
Pièce Extérieur
Localisation Toiture
Matériaux Parties planes ou relevés : complexes asphaltés
Date 3 juin 2025
Résultat Absence d'amiante
Commentaire

**ZPSO P001**

Pièce RDC - Sol - Entrée
Localisation Sol 1
Matériaux Ragréages, Colles et joints de carrelage
Date 16 juin 2025
Résultat Absence d'amiante

ZPSO P003

Pièce RDC - Sol - Entrée
Localisation Plinthes
Matériaux Colles et joints de carrelage ou de faïence
Date 16 juin 2025
Résultat Présence d'amiante

ZPSO P002

Pièce RDC - Sol - Entrée
Localisation Sol 2
Matériaux Ragréages, Dalles de sol, Colles non bitumineuses
Date 16 juin 2025
Résultat Présence d'amiante



ZPSO P020

Pièce	RDC - Sol - Local 2
Localisation	Tous les murs
Matériaux	Enduits à base de plâtre ou ciment projetés, lissés ou talochés
Date	16 juin 2025
Résultat	Absence d'amiante

ZPSO P019

Pièce	RDC - Sol - Local 2
Localisation	Sol
Matériaux	Sols coulés à base ciment (terrazolith, etc.)
Date	16 juin 2025
Résultat	Absence d'amiante

ZPSO P007

Pièce	RDC - Sol - Entrée
Localisation	Cloison siporex
Matériaux	Enduits à base de plâtre ou ciment projetés, lissés ou talochés
Date	16 juin 2025
Résultat	Présence d'amiante

ZPSO P018

Pièce	Extérieur
Localisation	Façades
Matériaux	Enduits extérieurs (projetés, lissés ou talochés)
Date	16 juin 2025
Résultat	Absence d'amiante

ZPSO P021

Pièce	Extérieur
Localisation	Débris PST
Matériaux	Plaques en fibre-ciment (y compris plaques "sous tuiles")
Date	16 juin 2025
Résultat	Présence d'amiante



ZPSO P023

Pièce Extérieur
Localisation Structure métallique
Matériaux Peinture, Métal
Date 16 juin 2025
Résultat Absence d'amiante

ZPSO P004

Pièce RDC - Mur - Pièce principale
Localisation Murs placo
Matériaux Bandes calicot
Date 16 juin 2025
Résultat Présence d'amiante

ZPSO P001

Pièce RDC - Mur - Pièce principale
Localisation Sol 1
Matériaux Ragréages, Colles et joints de carrelage
Date 16 juin 2025
Résultat Absence d'amiante

ZPSO P002

Pièce RDC - Mur - Pièce principale
Localisation Sol 2
Matériaux Ragréages, Dalles de sol, Colles non bitumineuses
Date 16 juin 2025
Résultat Présence d'amiante

ZPSO P003

Pièce RDC - Mur - Pièce principale
Localisation Plinthes mur
Matériaux Colles et joints de carrelage ou de faïence
Date 16 juin 2025
Résultat Présence d'amiante



ZPSO P005

Pièce RDC - Mur - Pièce principale
Localisation Plinthes poteaux
Matériaux Colles et joints de carrelage ou de faïence
Date 16 juin 2025
Résultat Absence d'amiante

ZPSO P006

Pièce RDC - Mur - Pièce principale
Localisation Mur béton
Matériaux Toile de verre + colle, Enduits à base de plâtre ou ciment projetés, lissés ou talochés
Date 16 juin 2025
Résultat Absence d'amiante

ZPSO P007

Pièce RDC - Mur - Entrée
Localisation Mur béton
Matériaux Enduits à base de plâtre ou ciment projetés, lissés ou talochés
Date 16 juin 2025
Résultat Présence d'amiante

ZPSO P001

Pièce RDC - Mur - Entrée
Localisation Sol 1
Matériaux Ragréages, Colles et joints de carrelage
Date 16 juin 2025
Résultat Absence d'amiante

ZPSO P010

Pièce RDC - Mur - Entrée
Localisation Cloison siporex
Matériaux Colle
Date 16 juin 2025
Résultat Absence d'amiante



ZPSO P003

Pièce RDC - Mur - Entrée
Localisation Plinthes
Matériaux Colles et joints de carrelage ou de faïence
Date 16 juin 2025
Résultat Présence d'amiante

ZPSO P002

Pièce RDC - Mur - Entrée
Localisation Sol 2
Matériaux Ragrèages, Dalles de sol, Colles non bitumineuses
Date 16 juin 2025
Résultat Présence d'amiante

ZPSO P007

Pièce RDC - Mur - Entrée
Localisation Cloison siporex
Matériaux Enduits à base de plâtre ou ciment projetés, lissés ou talochés
Date 16 juin 2025
Résultat Présence d'amiante

ZPSO P009

Pièce RDC - Mur - WC
Localisation Tous les murs
Matériaux Colles et joints de carrelage ou de faïence
Date 16 juin 2025
Résultat Absence d'amiante

ZPSO P008

Pièce RDC - Mur - WC
Localisation Sol
Matériaux Ragrèages, Colles et joints de carrelage
Date 16 juin 2025
Résultat Absence d'amiante



ZPSO P020

Pièce RDC - Mur - Local 1
Localisation Tous les murs
Matériaux Enduits à base de plâtre ou ciment projetés, lissés ou talochés
Date 16 juin 2025
Résultat Absence d'amiante

ZPSO P019

Pièce RDC - Mur - Local 1
Localisation Sol
Matériaux Sols coulés à base ciment (terrazolith, etc.)
Date 16 juin 2025
Résultat Absence d'amiante

ZPSO P003

Pièce RDC - Mur - Entrée
Localisation Plinthes
Matériaux Colles et joints de carrelage ou de faïence
Date 16 juin 2025
Résultat Présence d'amiante

ZPSO P016

Pièce R + 1 - Dégagement
Localisation Plafond
Matériaux Béton
Date 16 juin 2025
Résultat Absence d'amiante

ZPSO P011

Pièce R + 1 - Bureau 1
Localisation Sol 1
Matériaux Dalles moquettes avec entrecouche noire
Date 16 juin 2025
Résultat Absence d'amiante

ZPSO P014

Pièce R + 1 - Bureau 2
Localisation Mur placo
Matériaux Toile de verre + colle, Bandes calicot
Date 16 juin 2025
Résultat Absence d'amiante

ZPSO P011

Pièce R + 1 - Bureau 2
Localisation Sol 1
Matériaux Dalles moquettes avec entrecouche noire
Date 16 juin 2025
Résultat Absence d'amiante

ZPSO P016

Pièce R + 1 - Bureau 2
Localisation Plafond
Matériaux Béton
Date 16 juin 2025
Résultat Absence d'amiante

ZPSO P012

Pièce R + 1 - Bureau 1
Localisation Sol 2
Matériaux Ragrèages, Dalles moquettes avec entrecouche noire
Date 16 juin 2025
Résultat Absence d'amiante

ZPSO P012

Pièce R + 1 - Bureau 2
Localisation Sol 2
Matériaux Ragrèages, Dalles moquettes avec entrecouche noire
Date 16 juin 2025
Résultat Absence d'amiante

ZPSO P014

Pièce R + 1 - Bureau 3
Localisation Mur placo
Matériaux Toile de verre + colle, Bandes calicot
Date 16 juin 2025
Résultat Absence d'amiante

ZPSO P011

Pièce R + 1 - Bureau 3
Localisation Sol 1
Matériaux Dalles moquettes avec entrecouche noire
Date 16 juin 2025
Résultat Absence d'amiante

ZPSO P016

Pièce R + 1 - Bureau 3
Localisation Plafond
Matériaux Béton
Date 16 juin 2025
Résultat Absence d'amiante

ZPSO P012

Pièce R + 1 - Bureau 3
Localisation Sol 2
Matériaux Ragrèages, Dalles moquettes avec entrecouche noire
Date 16 juin 2025
Résultat Absence d'amiante

ZPSO P017

Pièce R + 1 - Bureau 1
Localisation Mur béton
Matériaux Enduits à base de plâtre ou ciment projetés, lissés ou talochés
Date 16 juin 2025
Résultat Absence d'amiante

ZPSO P017

Pièce R + 1 - Bureau 3
Localisation Mur béton
Matériaux Enduits à base de plâtre ou ciment projetés, lissés ou talochés
Date 16 juin 2025
Résultat Absence d'amiante

ZPSO P014

Pièce R + 1 - Dégagement
Localisation Mur placo
Matériaux Toile de verre, Bandes calicot
Date 16 juin 2025
Résultat Absence d'amiante

ZPSO P016

Pièce R + 1 - Cage d'escalier
Localisation Plafond
Matériaux Béton
Date 16 juin 2025
Résultat Absence d'amiante

ZPSO P007

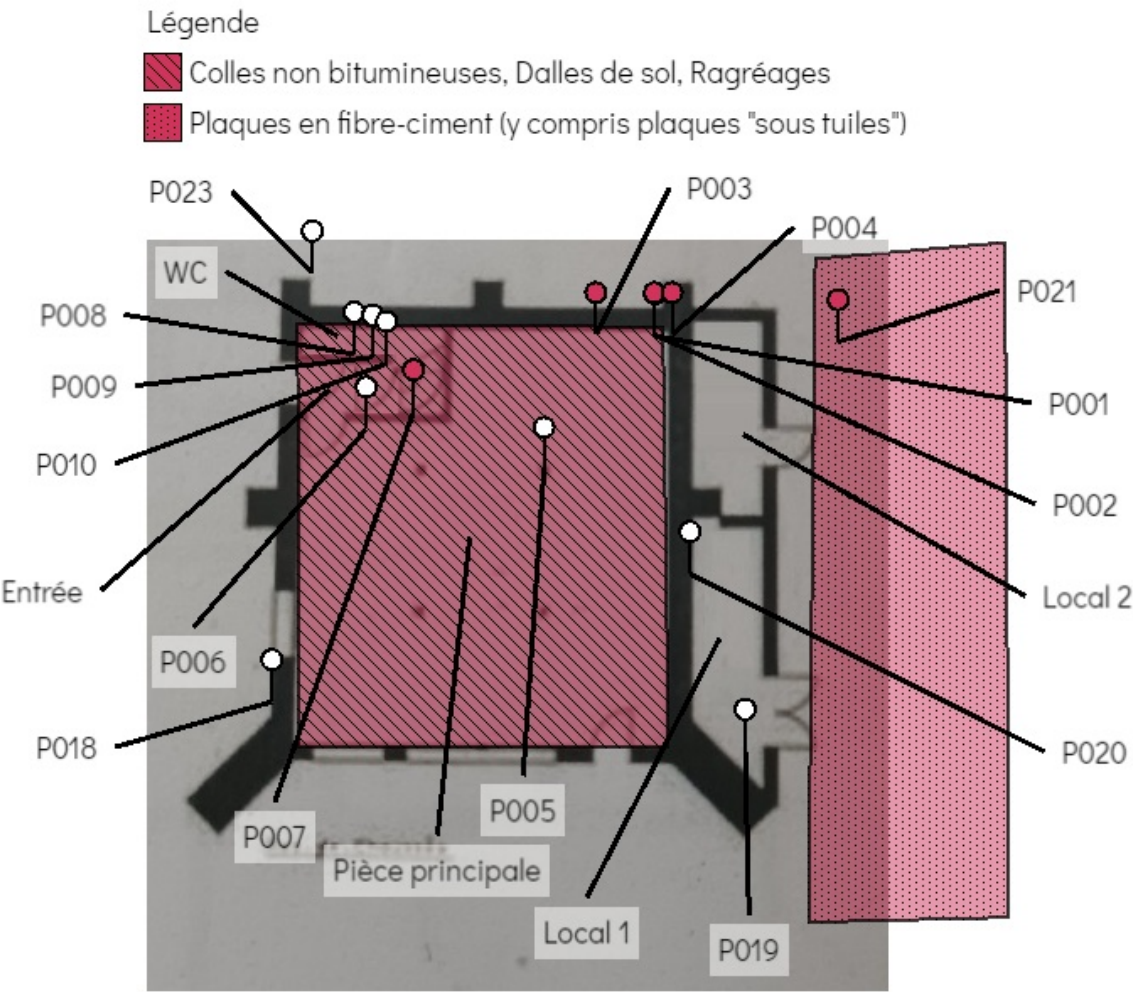
Pièce R + 1 - Cage d'escalier
Localisation Tous les murs
Matériaux Enduits à base de plâtre ou ciment projetés, lissés ou talochés
Date 16 juin 2025
Résultat Présence d'amiante

Pièce RDC - Sol - Pièce principale
Localisation Faux plafond
Matériaux Panneaux et plaques Laine de verre
Date 16 juin 2025
Résultat Absence d'amiante



ANNEXE 2 Croquis

Planche de repérage usuel		1/4
RDC - Sol		
Référence	AMIDEMOL-E2605272-2301	Version 1
Origine	Dekra diagnostic / AUGUSTIN GAILLOT	
Adresse	Aéroport Marseille Provence 13700 MARIGNANE	



1/4 Liste des éléments - Planche de repérage usuel - RDC - Sol

Prélèvements




P001 Pièce principale Sol 1 Colles et joints de carrelage, Ragréages	P002 Pièce principale Sol 2 Colles non bitumineuses, Dalles de sol, Ragréages	P003 Pièce principale Plinthes mur Colles et joints de carrelage ou de faïence
--	---	--



P004 Pièce principale Murs placo Bandes calicot	P005 Pièce principale Plinthes poteaux Colles et joints de carrelage ou de faïence	P006 Pièce principale Mur béton Enduits à base de plâtre ou ciment projetés, lissés ou talochés, Toile de verre
P007 Entrée Mur béton Enduits à base de plâtre ou ciment projetés, lissés ou talochés	P008 WC Sol Colles et joints de carrelage, Ragréages	P009 WC Tous les murs Colles et joints de carrelage ou de faïence
P010 Entrée Cloison siporex Colle	P018 Extérieur Façades Enduits extérieurs (projetés, lissés ou talochés)	P019 Local 1 Sol Sols coulés à base ciment (terrazolith, etc.)
P020 Local 1 Tous les murs Enduits à base de plâtre ou ciment projetés, lissés ou talochés	P021 Extérieur Débirs PST Plaques en fibre-ciment (y compris plaques "sous tuiles")	P023 Extérieur Structure métallique Peinture

Planche de repérage usuel		2/4
RDC - Mur		
Référence	AMIDEMOL-E2605272-2301	Version 1
Origine	Dekra diagnostic / AUGUSTIN CAILLOT	
Adresse	Aéroport Marseille Provence 13700 MARIGNANE	

Légende

-  Bandes calicot
-  Colles et joints de carrelage ou de faïence
-  Enduits à base de plâtre ou ciment projetés, lissés ou talochés

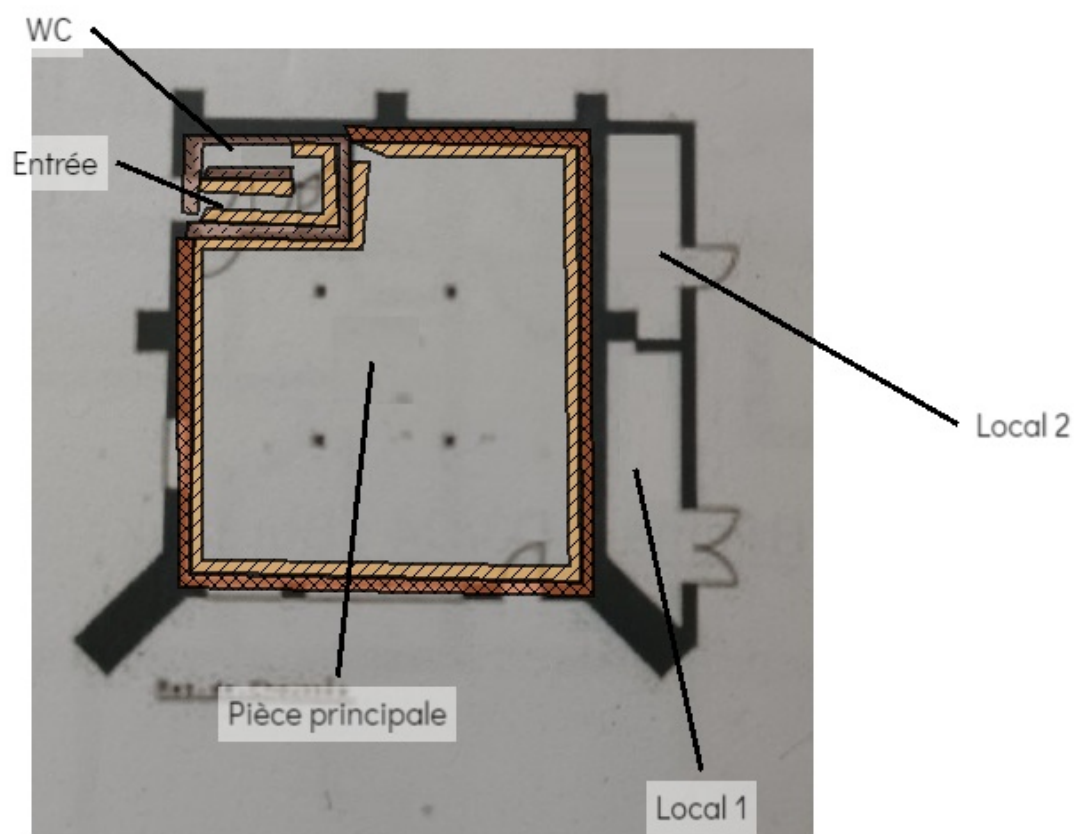
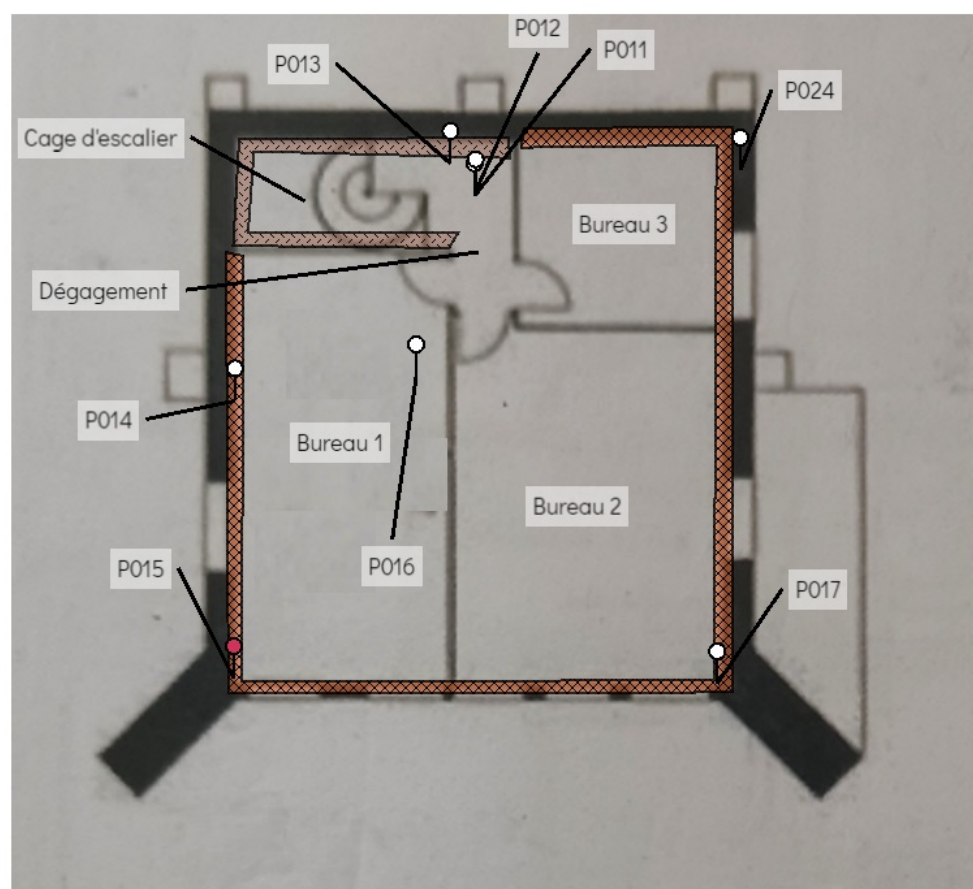


Planche de repérage usuel		3/4
R + 1		
Référence	AMIDEMOL-E2605272-2301	Version 1
Origine	Dekra diagnostic / AUGUSTIN CAILLOT	
Adresse	Aéroport Marseille Provence 13700 MARIGNANE	

Légende

 Bandes calicot  Enduits à base de plâtre ou ciment projetés, lissés ou talochés

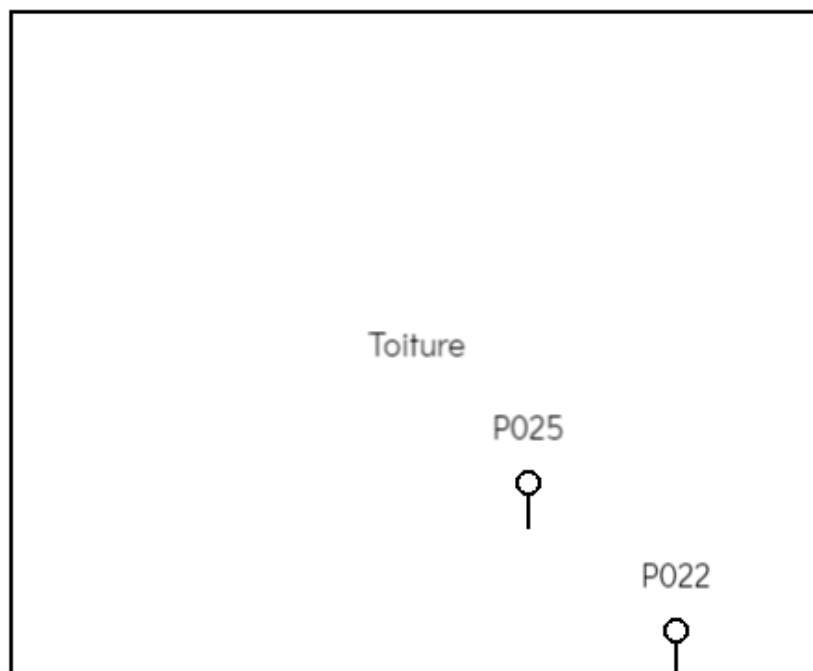


3/4 Liste des éléments - Planche de repérage usuel - R + 1

Prélèvements

P011 Dégagement Sol 1 (moquette grise) Dalles moquettes avec entrecouche noire	P012 Dégagement Sol 2 (moquette bleu) Dalles moquettes avec entrecouche noire, Ragréages	P013 Dégagement Sol placard PVC Colles non bitumineuses, Ragréages
P014 Bureau 1 Mur placo Toile de verre	P015 Bureau 1 Mur placo Bandes calicot	P016 Bureau 1 Plafond Béton
P017 Bureau 2 Mur béton Enduits à base de plâtre ou ciment projetés, lissés ou talochés	P024 Bureau 3 Conduit horizontale Béton	

Planche de repérage usuel		4/4
Toiture		
Référence	AMIDEMOL-E2605272-2301	Version 1
Origine	Dekra diagnostic / AUGUSTIN CAILLOT	
Adresse	Aéroport Marseille Provence 13700 MARIGNANE	



4/4 Liste des éléments - Planche de repérage usuel - Toiture

Prélèvements

P022 Extérieur Revêtement bitumineux rebord toiture
Relevés : revêtements bitumineux (bandes, lés)

P025 Extérieur Toiture
Parties planes ou relevés : complexes asphaltés

ANNEXE 3 PV d'analyses

E2605272-2301.pdf 1/24



DEKRA Prélèvements & Analyses
Siège social : 19 rue Stuart Mill - Parc d'activité de
Limoges Sud Orange - 87000 LIMOGES
SAS au capital de 5 200 000 €
SIRET : 834306797 00012 - Code APE : 7120B
RCS : Limoges 834 306 797
N° Intracommunautaire : FR 12834306797
dpa.commerciaux.fr@dekra.com

E2605272-2301
Aéroport Marseille Provence
13700 Marignane



DEKRA INDUSTRIAL
PACA OUEST - CDP A321
DOMAINE DE LA VALLEE VERTE
RUE DE LA VALLEE VERTE - BAT BOURBON 1
BP 40038
13367 MARSEILLE CEDEX 11

Rapport d'essai N° 1655652 Révision 0

Nbre d'échantillon(s) : 24

RECHERCHE DE FIBRES D'AMIANTE DANS LES MATERIAUX

Seules les prestations repérées par le symbole * sont effectuées sous le couvert de l'accréditation.

ECHANTILLON N° 1534787

DONNÉES CLIENT

Prélevé par :	Augustin Caillot	Transporté par :	Client
Réceptionné par :	Imane Boudounit	Le :	12/06/23
Référence de l'échantillon :	P001	Date de prélèvement :	07/06/23
Description de l'échantillon :	Ragréages, colles et joints de carrelage		
Localisation :	RDC, pièce principale, sol 1		

ANALYSE(S) *

Statut de l'échantillon : Conforme, échantillon apte à la préparation.
Arrêté du 1^{er} octobre 2019 – Parties pertinentes de la norme NFX 43-050
Préparation de l'échantillon par calcination et/ou attaque acide et/ou attaque chimique suivant la méthode de préparation interne LAB/TEC/PR/001. Puis dépôt sur une grille de microscopie carbonée en vue d'une analyse par microscopie électronique à transmission analytique (META).

Lieu d'analyse : Marseille - 24 Boulevard de la Bougie - 13014
MARSEILLE

Date d'analyse : 14/06/23

Par : DPA/Clément MOUGIN

EXAMEN VISUEL ET MICROSCOPIQUE						
Couches analysées	Description	Texture	Couleur	Méthode d'analyse	Nombre de préparation	Nombre de grilles lues
Couche 1	colle	dure	grise	MET	1	2
Couche(s) non analysée(s) :		carrelage				

Motif de couche(s) non analysée(s) : Matériau(x) non susceptible(s) de contenir de l'amiante.

Le "Non détecté" correspond à une teneur inférieure à notre limite de détection qui est de 0,1 % massique (intervalle de confiance à 95 %).

- Commentaires : présence de fibres minérales dont les propriétés morphologiques, cristallographiques et chimiques ne sont pas compatibles avec celles des 6 amiantes réglementaires. remarque_8

Validé le 14/06/23
Par DPA/Léo DEMOULIN
BUMa Marseille

L'accréditation du Cofrac atteste de la compétence technique du laboratoire pour les activités couvertes par l'accréditation et du bon fonctionnement d'un système de management de la qualité adapté. Les résultats ne se rapportent qu'aux objets soumis à l'essai. La reproduction du rapport n'est autorisée que sous sa forme intégrale. Seule la version du rapport d'essai faisant foi est celle se trouvant sur le serveur de résultats de DEKRA Prélèvements & Analyses.

Page 1 / 24

E2605272-2301.pdf 2/24



DEKRA Prélèvements & Analyses
Siège social : 19 rue Stuart Mill - Parc d'activité de
Limoges Sud Orange - 87000 LIMOGES
SAS au capital de 5 200 000 €
SIRET : 834306797 00012 - Code APE : 7120B
RCS : Limoges 834 306 797
N° Intracommunautaire : FR 12834306797
dpa.commerciaux.fr@dekra.com

E2605272-2301
Aéroport Marseille Provence
13700 Marignane



DEKRA INDUSTRIAL
PACA OUEST - CDP A321
DOMAINE DE LA VALLEE VERTE
RUE DE LA VALLEE VERTE - BAT BOURBON 1
BP 40038
13367 MARSEILLE CEDEX 11

Rapport d'essai N° 1655652 Révision 0

Nbre d'échantillon(s) : 24

RECHERCHE DE FIBRES D'AMIANTE DANS LES MATERIAUX

Seules les prestations repérées par le symbole * sont effectuées sous le couvert de l'accréditation.

ECHANTILLON N° 1534788

DONNÉES CLIENT

Prélevé par :	Augustin Caillot	Transporté par :	Client
Réceptionné par :	Imane Boudounit	Le :	12/06/23
Référence de l'échantillon :	P002	Date de prélèvement :	07/06/23
Description de l'échantillon :	Ragréages, dalles de sol, colles non bitumineuses		
Localisation :	RDC, pièce principale, sol 2		

ANALYSE(S) *

Statut de l'échantillon : Conforme, échantillon apte à la préparation.
Arrêté du 1^{er} octobre 2019 – Parties pertinentes de la norme NFX 43-050
Préparation de l'échantillon par calcination et/ou attaque acide et/ou attaque chimique suivant la méthode de préparation interne LAB/TEC/PR/001. Puis dépôt sur une grille de cuivre de microscopie carbonée en vue d'une analyse par microscopie électronique à transmission analytique (META).

Lieu d'analyse : Marseille - 24 Boulevard de la Bougie - 13014
MARSEILLE

Date d'analyse : 14/06/23

Par : DPA/Clément MOUGIN

EXAMEN VISUEL ET MICROSCOPIQUE											
Couches analysées	Description	Texture	Couleur	Methode d'analyse	Nombre de préparation	Nombre de grilles lues	Type de fibre d'amiante détectée				
Couche 1 Couche 2 Couche 3 Couche 4	dalle colle matériau matériau	dure souple dur dur	marron jaune gris beige	MET	1	2	Chrysotile				
Couches indissociables :		1/2/3/4									

Motif d'indissociabilité : Risque de contamination croisée entre les couches.

Le "Non détecté" correspond à une teneur inférieure à notre limite de détection qui est de 0,1 % massique (intervalle de confiance à 95 %).

Validé le 14/06/23
Par DPA/Léo DEMOULIN
BUMa Marseille

L'accréditation du Cofrac atteste de la compétence technique du laboratoire pour les activités couvertes par l'accréditation et du bon fonctionnement d'un système de management de la qualité adapté. Les résultats ne se rapportent qu'aux objets soumis à l'essai. La reproduction du rapport n'est autorisée que sous sa forme intégrale. Seule la version du rapport d'essai faisant foi est celle se trouvant sur le serveur de résultats de DEKRA Prélèvements & Analyses.

Page 2 / 24



DEKRA Prélèvements & Analyses
Siège social : 19 rue Stuart Mill - Parc d'activité de
Limoges Sud Orange - 87000 LIMOGES
SAS au capital de 5 200 000 €
SIRET : 834306797 00012 - Code APE : 7120B
RCS : Limoges 834 306 797
N° Intracommunautaire : FR 12834306797
dpa.commerciaux.fr@dekra.com

E2605272-2301
Aéroport Marseille Provence
13700 Marignane



DEKRA INDUSTRIAL
PACA OUEST - CDP A321
DOMAINE DE LA VALLEE VERTE
RUE DE LA VALLEE VERTE - BAT BOURBON 1
BP 40038
13367 MARSEILLE CEDEX 11

Rapport d'essai N° 1655652 Révision 0

Nbre d'échantillon(s) : 24

RECHERCHE DE FIBRES D'AMIANTE DANS LES MATERIAUX

Seules les prestations repérées par le symbole * sont effectuées sous le couvert de l'accréditation.

ECHANTILLON N° 1534789

DONNÉES CLIENT

Prélevé par :	Augustin Caillot	Transporté par :	Client
Réceptionné par :	Imane Boudounit	Le :	12/06/23
Référence de l'échantillon :	P003	Date de prélèvement :	07/06/23
Description de l'échantillon :	Colles et joints de carrelage ou de faïence		
Localisation :	RDC, pièce principale, plinthes mur		
<u>Remarques :</u> Empoussièrément de l'échantillon ne permettant pas de statuer sur un résultat lors de l'analyse au MOLP			

ANALYSE(S) *

Statut de l'échantillon : Conforme, échantillon apte à la préparation.
Arrêté du 1^{er} octobre 2019 – Parties pertinentes de la norme NFX 43-050
Préparation de l'échantillon par calcination et/ou attaque acide et/ou attaque chimique suivant la méthode de préparation interne LAB/TEC/PR/001. Puis dépôt sur une grille de cuivre de microscopie carbonée en vue d'une analyse par microscopie électronique à transmission analytique (META).

Lieu d'analyse : Marseille - 24 Boulevard de la Bougie - 13014
MARSEILLE

Date d'analyse : 14/06/23

Par : DPA/Anais BIDAULT

EXAMEN VISUEL ET MICROSCOPIQUE							
Couches analysées	Description	Texture	Couleur	Méthode d'analyse	Nombre de préparation	Nombre de grilles lues	Type de fibre d'amiante détectée
Couche 1 Couche 2 Couche 3	colle peinture papier	dure cassante fibreuse	grise bleu beige	MET	2	4	Chrysotile
Couches indissociables :		1/2/3					

Motif d'indissociabilité : Risque de contamination croisée entre les couches.

Le "Non détecté" correspond à une teneur inférieure à notre limite de détection qui est de 0,1 % massique (intervalle de confiance à 95 %).

Validé le 14/06/23
Par DPA/Léo DEMOULIN
BUMa Marseille

L'accréditation du Cofrac atteste de la compétence technique du laboratoire pour les activités couvertes par l'accréditation et du bon fonctionnement d'un système de management de la qualité adapté. Les résultats ne se rapportent qu'aux objets soumis à l'essai. La reproduction du rapport n'est autorisée que sous sa forme intégrale. Seule la version du rapport d'essai faisant foi est celle se trouvant sur le serveur de résultats de DEKRA Prélèvements & Analyses.

Page 3 / 24

E2605272-2301.pdf 4/24



DEKRA Prélèvements & Analyses
Siège social : 19 rue Stuart Mill - Parc d'activité de
Limoges Sud Orange - 87000 LIMOGES
SAS au capital de 5 200 000 €
SIRET : 834306797 00012 - Code APE : 7120B
RCS : Limoges 834 306 797
N° Intracommunautaire : FR 12834306797
dpa.commerciaux.fr@dekra.com

E2605272-2301
Aéroport Marseille Provence
13700 Marignane



DEKRA INDUSTRIAL
PACA OUEST - CDP A321
DOMAINE DE LA VALLEE VERTE
RUE DE LA VALLEE VERTE - BAT BOURBON 1
BP 40038
13367 MARSEILLE CEDEX 11

Rapport d'essai N° 1655652 Révision 0

Nbre d'échantillon(s) : 24

RECHERCHE DE FIBRES D'AMIANTE DANS LES MATERIAUX

Seules les prestations repérées par le symbole * sont effectuées sous le couvert de l'accréditation.

ECHANTILLON N° 1534790

DONNÉES CLIENT

Prélevé par : Augustin Caillot Transporté par : Client
Réceptionné par : Imane Boudounit Le : 12/06/23
Référence de l'échantillon : P004 Date de prélèvement : 07/06/23
Description de l'échantillon : Bandes calicot
Localisation : RDC, pièce principale, murs placo
Remarques : Préanalyses MOLP effectuées par Véronique SAVARY : FA non détectée (correspondant à une teneur inférieure à la LD 0.1% massique-intervalle de confiance à 95%)

ANALYSE(S) *

Statut de l'échantillon : Conforme, échantillon apte à la préparation.
Arrêté du 1^{er} octobre 2019 – Parties pertinentes de la norme NFX 43-050
Préparation de l'échantillon par calcination et/ou attaque acide et/ou attaque chimique suivant la méthode de préparation interne LAB/TEC/PR/001. Puis dépôt sur une grille de cuivre de microscopie carbonée en vue d'une analyse par microscopie électronique à transmission analytique (META).

Lieu d'analyse : Marseille - 24 Boulevard de la Bougie - 13014
MARSEILLE

Date d'analyse : 14/06/23

Par : DPA/Clément MOUGIN

EXAMEN VISUEL ET MICROSCOPIQUE							
Couches analysées	Description	Texture	Couleur	Méthode d'analyse	Nombre de préparation	Nombre de grilles lues	Type de fibre d'amiante détectée
Couche 1 Couche 2 Couche 3 Couche 4	peintures multiples papier enduit en vrac carton	cassantes fibreuse plâtreux fibreuse	blanche et jaune beige blanc gris	MET	1	2	Chrysotile -
Couches indissociables :		1&2&3&4					

Motif d'indissociabilité : Risque de contamination croisée entre les couches.

Le "Non détecté" correspond à une teneur inférieure à notre limite de détection qui est de 0,1 % massique (intervalle de confiance à 95 %).

- Commentaires : présence de fibres minérales dont les propriétés morphologiques, cristallographiques et chimiques ne sont pas compatibles avec celles des 6 amiantes réglementaires. remarque_8

Validé le 14/06/23
Par DPA/Léo DEMOULIN
BUMa Marseille

L'accréditation du Cofrac atteste de la compétence technique du laboratoire pour les activités couvertes par l'accréditation et du bon fonctionnement d'un système de management de la qualité adapté. Les résultats ne se rapportent qu'aux objets soumis à l'essai. La reproduction du rapport n'est autorisée que sous sa forme intégrale. Seule la version du rapport d'essai faisant foi est celle se trouvant sur le serveur de résultats de DEKRA Prélèvements & Analyses.

Page 4 / 24

E2605272-2301.pdf 5/24



DEKRA Prélèvements & Analyses
Siège social : 19 rue Stuart Mill - Parc d'activité de
Limoges Sud Orange - 87000 LIMOGES
SAS au capital de 5 200 000 €
SIRET : 834306797 00012 - Code APE : 7120B
RCS : Limoges 834 306 797
N° Intracommunautaire : FR 12834306797
dpa.commerciaux.fr@dekra.com

E2605272-2301
Aéroport Marseille Provence
13700 Marignane

DEKRA INDUSTRIAL
PACA OUEST - CDP A321
DOMAINE DE LA VALLEE VERTE
RUE DE LA VALLEE VERTE - BAT BOURBON 1
BP 40038
13367 MARSEILLE CEDEX 11



Rapport d'essai N° 1655652 Révision 0

Nbre d'échantillon(s) : 24

RECHERCHE DE FIBRES D'AMIANTE DANS LES MATERIAUX

Seules les prestations repérées par le symbole * sont effectuées sous le couvert de l'accréditation.

ECHANTILLON N° 1534791

DONNÉES CLIENT

Prélevé par :	Augustin Caillot	Transporté par :	Client
Réceptionné par :	Imane Boudounit	Le :	12/06/23
Référence de l'échantillon :	P005	Date de prélèvement :	07/06/23
Description de l'échantillon :	Colles et joints de carrelage ou de faïence		
Localisation :	RDC, pièce principale, plinthes poteaux		

ANALYSE(S) *

Statut de l'échantillon : Conforme, échantillon apte à la préparation.
Arrêté du 1^{er} octobre 2019 – Parties pertinentes de la norme NFX 43-050
Préparation de l'échantillon par calcination et/ou attaque acide et/ou attaque chimique suivant la méthode de préparation interne LAB/TEC/PR/001. Puis dépôt sur une grille de cuivre de microscopie carbonée en vue d'une analyse par microscopie électronique à transmission analytique (META).

Lieu d'analyse : Marseille - 24 Boulevard de la Bougie - 13014
MARSEILLE

Date d'analyse : 14/06/23

Par : DPA/Clément MOUGIN

EXAMEN VISUEL ET MICROSCOPIQUE							
Couches analysées	Description	Texture	Couleur	Methode d'analyse	Nombre de préparation	Nombre de grilles lues	Type de fibre d'amiante détectée
Couche 1	colle	dure	beige	MET	1	2	Non détecté
Couche 2	tarces de matériau	cassant	gris				
Couche 3	bois	fibreux	beige				
Couches indissociables :		1/2/3					

Motif d'indissociabilité : Risque de contamination croisée entre les couches.

Le "Non détecté" correspond à une teneur inférieure à notre limite de détection qui est de 0,1 % massique (intervalle de confiance à 95 %).

Validé le 14/06/23
Par DPA/Léo DEMOULIN
BUMa Marseille

L'accréditation du Cofrac atteste de la compétence technique du laboratoire pour les activités couvertes par l'accréditation et du bon fonctionnement d'un système de management de la qualité adapté. Les résultats ne se rapportent qu'aux objets soumis à l'essai. La reproduction du rapport n'est autorisée que sous sa forme intégrale. Seule la version du rapport d'essai faisant foi est celle se trouvant sur le serveur de résultats de DEKRA Prélèvements & Analyses.

Page 5 / 24

E2605272-2301.pdf 6/24



DEKRA Prélèvements & Analyses
Siège social : 19 rue Stuart Mill - Parc d'activité de
Limoges Sud Orange - 87000 LIMOGES
SAS au capital de 5 200 000 €
SIRET : 834306797 00012 - Code APE : 7120B
RCS : Limoges 834 306 797
N° Intracommunautaire : FR 12834306797
dpa.commerciaux.fr@dekra.com

E2605272-2301
Aéroport Marseille Provence
13700 Marignane



DEKRA INDUSTRIAL
PACA OUEST - CDP A321
DOMAINE DE LA VALLEE VERTE
RUE DE LA VALLEE VERTE - BAT BOURBON 1
BP 40038
13367 MARSEILLE CEDEX 11

Rapport d'essai N° 1655652 Révision 0

Nbre d'échantillon(s) : 24

RECHERCHE DE FIBRES D'AMIANTE DANS LES MATERIAUX

Seules les prestations repérées par le symbole * sont effectuées sous le couvert de l'accréditation.

ECHANTILLON N° 1534792

DONNÉES CLIENT

Prélevé par :	Augustin Caillot	Transporté par :	Client
Réceptionné par :	Imane Boudounit	Le :	12/06/23
Référence de l'échantillon :	P006	Date de prélèvement :	07/06/23
Description de l'échantillon :	Toile de verre + colle, enduit à base de plâtre ou ciment projetés, lissés ou talochés		
Localisation :	RDC, pièce principale, mur béton		

Remarques : Préanalyses MOLP effectuées par Véronique SAVARY : FA non détectée (correspondant à une teneur inférieure à la LD 0.1% massique-intervalle de confiance à 95%)

ANALYSE(S) *

Statut de l'échantillon : Conforme, échantillon apte à la préparation.

Arrêté du 1^{er} octobre 2019 – Parties pertinentes de la norme NFX 43-050

Préparation de l'échantillon par calcination et/ou attaque acide et/ou attaque chimique suivant la méthode de préparation interne LAB/TEC/PR/001. Puis dépôt sur une grille de cuivre de microscopie carbonée en vue d'une analyse par microscopie électronique à transmission analytique (META).

Lieu d'analyse : Marseille - 24 Boulevard de la Bougie - 13014
MARSEILLE

Date d'analyse : 14/06/23

Par : DPA/Clément MOUGIN

EXAMEN VISUEL ET MICROSCOPIQUE							
Couches analysées	Description	Texture	Couleur	Methode d'analyse	Nombre de préparation	Nombre de grilles lues	Type de fibre d'amiante détecté
Couche 1	peinture	cassante	bleue	MET	1	2	Non détecté
Couche 2	toile	fibreuse	blanche				
Couche 3	enduit	plâtreux en vrac	blanc				
Couches indissociables :		1&2&3					

Motif d'indissociabilité : Risque de contamination croisée entre les couches.

Le "Non détecté" correspond à une teneur inférieure à notre limite de détection qui est de 0,1 % massique (intervalle de confiance à 95 %).

Validé le 14/06/23
Par DPA/Léo DEMOULIN
BUMa Marseille

L'accréditation du Cofrac atteste de la compétence technique du laboratoire pour les activités couvertes par l'accréditation et du bon fonctionnement d'un système de management de la qualité adapté. Les résultats ne se rapportent qu'aux objets soumis à l'essai. La reproduction du rapport n'est autorisée que sous sa forme intégrale. Seule la version du rapport d'essai faisant foi est celle se trouvant sur le serveur de résultats de DEKRA Prélèvements & Analyses.

Page 6 / 24

E2605272-2301.pdf 7/24



DEKRA Prélèvements & Analyses
Siège social : 19 rue Stuart Mill - Parc d'activité de
Limoges Sud Orange - 87000 LIMOGES
SAS au capital de 5 200 000 €
SIRET : 834306797 00012 - Code APE : 7120B
RCS : Limoges 834 306 797
N° Intracommunautaire : FR 12834306797
dpa.commerciaux.fr@dekra.com

E2605272-2301
Aéroport Marseille Provence
13700 Marignane

DEKRA INDUSTRIAL
PACA OUEST - CDP A321
DOMAINE DE LA VALLEE VERTE
RUE DE LA VALLEE VERTE - BAT BOURBON 1
BP 40038
13367 MARSEILLE CEDEX 11



Rapport d'essai N° 1655652 Révision 0

Nbre d'échantillon(s) : 24

RECHERCHE DE FIBRES D'AMIANTE DANS LES MATERIAUX

Seules les prestations repérées par le symbole * sont effectuées sous le couvert de l'accréditation.

ECHANTILLON N° 1534793

DONNÉES CLIENT

Prélevé par :	Augustin Caillot	Transporté par :	Client
Réceptionné par :	Imane Boudounit	Le :	12/06/23
Référence de l'échantillon :	P007	Date de prélèvement :	07/06/23
Description de l'échantillon :	Enduit à base de plâtre ou ciment projetés, lissés ou talochés		
Localisation :	RDC, entrée, mur béton		

ANALYSE(S) *

Statut de l'échantillon : Conforme, échantillon apte à la préparation.

Arrêté du 1^{er} octobre 2019 – Parties pertinentes de la norme NFX 43-050

Préparation de l'échantillon par calcination et/ou attaque acide et/ou attaque chimique suivant la méthode de préparation interne LAB/TEC/PR/001. Puis dépôt sur une grille de cuivre de microscopie carbonée en vue d'une analyse par microscopie électronique à transmission analytique (META).

Lieu d'analyse : Marseille - 24 Boulevard de la Bougie - 13014
MARSEILLE

Date d'analyse : 14/06/23

Par : DPA/Anaïs BIDAULT

EXAMEN VISUEL ET MICROSCOPIQUE							
Couches analysées	Description	Texture	Couleur	Méthode d'analyse	Nombre de préparation	Nombre de grilles lues	Type de fibre d'amiante détectée
Couche 1 Couche 2 Couche 3	peinture enduit papier	souple paltreux fibreux	blanche beige beige	MET	2	4	Chrysotile -
Couches indissociables :		1/2/3					

Motif d'indissociabilité : Risque de contamination croisée entre les couches.

Le "Non détecté" correspond à une teneur inférieure à notre limite de détection qui est de 0,1 % massique (intervalle de confiance à 95 %).

- Commentaires : remarque_8

Validé le 14/06/23

Par DPA/Léo DEMOULIN
BUMa Marseille

L'accréditation du Cofrac atteste de la compétence technique du laboratoire pour les activités couvertes par l'accréditation et du bon fonctionnement d'un système de management de la qualité adapté. Les résultats ne se rapportent qu'aux objets soumis à l'essai. La reproduction du rapport n'est autorisée que sous sa forme intégrale. Seule la version du rapport d'essai faisant foi est celle se trouvant sur le serveur de résultats de DEKRA Prélèvements & Analyses.

Page 7 / 24

E2605272-2301.pdf 8/24



DEKRA Prélèvements & Analyses
Siège social : 19 rue Stuart Mill - Parc d'activité de
Limoges Sud Orange - 87000 LIMOGES
SAS au capital de 5 200 000 €
SIRET : 834306797 00012 - Code APE : 7120B
RCS : Limoges 834 306 797
N° Intracommunautaire : FR 12834306797
dpa.commerciaux.fr@dekra.com

E2605272-2301
Aéroport Marseille Provence
13700 Marignane

DEKRA INDUSTRIAL
PACA OUEST - CDP A321
DOMAINE DE LA VALLEE VERTE
RUE DE LA VALLEE VERTE - BAT BOURBON 1
BP 40038
13367 MARSEILLE CEDEX 11



Rapport d'essai N° 1655652 Révision 0

Nbre d'échantillon(s) : 24

RECHERCHE DE FIBRES D'AMIANTE DANS LES MATERIAUX

Seules les prestations repérées par le symbole * sont effectuées sous le couvert de l'accréditation.

ECHANTILLON N° 1534794

DONNÉES CLIENT

Prélevé par :	Augustin Caillot	Transporté par :	Client
Réceptionné par :	Imane Boudounit	Le :	12/06/23
Référence de l'échantillon :	P008	Date de prélèvement :	07/06/23
Description de l'échantillon :	Ragréages, colles et joints de carrelage		
Localisation :	RDC, WC, sol		

ANALYSE(S) *

Statut de l'échantillon : Conforme, échantillon apte à la préparation.
Arrêté du 1^{er} octobre 2019 – Parties pertinentes de la norme NFX 43-050
Préparation de l'échantillon par calcination et/ou attaque acide et/ou attaque chimique suivant la méthode de préparation interne LAB/TEC/PR/001. Puis dépôt sur une grille de cuivre de microscopie carbonée en vue d'une analyse par microscopie électronique à transmission analytique (META).

Lieu d'analyse : Marseille - 24 Boulevard de la Bougie - 13014
MARSEILLE

Date d'analyse : 14/06/23

Par : DPA/Clément MOUGIN

EXAMEN VISUEL ET MICROSCOPIQUE							
Couches analysées	Description	Texture	Couleur	Methode d'analyse	Nombre de préparation	Nombre de grilles lues	Type de fibre d'amiante détectée
Couche 1	colle	dure	grise	MET	1	2	Non détecté
Couche 2	matériau	dur	beige				
Couche 3	colle	souple	jaune				
Couches indissociables :		1/2/3					

Motif d'indissociabilité : Risque de contamination croisée entre les couches.

Le "Non détecté" correspond à une teneur inférieure à notre limite de détection qui est de 0,1 % massique (intervalle de confiance à 95 %).

Validé le 14/06/23
Par DPA/Léo DEMOULIN
BUMa Marseille

L'accréditation du Cofrac atteste de la compétence technique du laboratoire pour les activités couvertes par l'accréditation et du bon fonctionnement d'un système de management de la qualité adapté. Les résultats ne se rapportent qu'aux objets soumis à l'essai. La reproduction du rapport n'est autorisée que sous sa forme intégrale. Seule la version du rapport d'essai faisant foi est celle se trouvant sur le serveur de résultats de DEKRA Prélèvements & Analyses.

Page 8 / 24

E2605272-2301.pdf 9/24



DEKRA Prélèvements & Analyses
Siège social : 19 rue Stuart Mill - Parc d'activité de
Limoges Sud Orange - 87000 LIMOGES
SAS au capital de 5 200 000 €
SIRET : 834306797 00012 - Code APE : 7120B
RCS : Limoges 834 306 797
N° Intracommunautaire : FR 12834306797
dpa.commerciaux.fr@dekra.com

E2605272-2301
Aéroport Marseille Provence
13700 Marignane



DEKRA INDUSTRIAL
PACA OUEST - CDP A321
DOMAINE DE LA VALLEE VERTE
RUE DE LA VALLEE VERTE - BAT BOURBON 1
BP 40038
13367 MARSEILLE CEDEX 11

Rapport d'essai N° 1655652 Révision 0

Nbre d'échantillon(s) : 24

RECHERCHE DE FIBRES D'AMIANTE DANS LES MATERIAUX

Seules les prestations repérées par le symbole * sont effectuées sous le couvert de l'accréditation.

ECHANTILLON N° 1534795

DONNÉES CLIENT

Prélevé par :	Augustin Caillot	Transporté par :	Client
Réceptionné par :	Imane Boudounit	Le :	12/06/23
Référence de l'échantillon :	P009	Date de prélèvement :	07/06/23
Description de l'échantillon :	Colles et joints de carrelage ou de faïence		
Localisation :	RDC, WC, tous les murs		

ANALYSE(S) *

Statut de l'échantillon : Conforme, échantillon apte à la préparation.
Arrêté du 1^{er} octobre 2019 – Parties pertinentes de la norme NFX 43-050
Préparation de l'échantillon par calcination et/ou attaque acide et/ou attaque chimique suivant la méthode de préparation interne LAB/TEC/PR/001. Puis dépôt sur une grille de cuivre de microscopie carbonée en vue d'une analyse par microscopie électronique à transmission analytique (META).

Lieu d'analyse : Marseille - 24 Boulevard de la Bougie - 13014
MARSEILLE

Date d'analyse : 14/06/23

Par : DPA/Clément MOUGIN

EXAMEN VISUEL ET MICROSCOPIQUE							
Couches analysées	Description	Texture	Couleur	Methode d'analyse	Nombre de préparation	Nombre de grilles lues	Type de fibre d'amiante détectée
Couche 1	colle	dure	grise	MET	1	2	Non détecté
Couche 2	enduit	platreux	blanc				
Couches indissociables :		1/2					

Motif d'indissociabilité : Risque de contamination croisée entre les couches.

Le "Non détecté" correspond à une teneur inférieure à notre limite de détection qui est de 0,1 % massique (intervalle de confiance à 95 %).

Validé le 14/06/23

Par DPA/Léo DEMOULIN
BUMa Marseille

L'accréditation du Cofrac atteste de la compétence technique du laboratoire pour les activités couvertes par l'accréditation et du bon fonctionnement d'un système de management de la qualité adapté. Les résultats ne se rapportent qu'aux objets soumis à l'essai. La reproduction du rapport n'est autorisée que sous sa forme intégrale. Seule la version du rapport d'essai faisant foi est celle se trouvant sur le serveur de résultats de DEKRA Prélèvements & Analyses.

Page 9 / 24

E2605272-2301.pdf 10/24



DEKRA Prélèvements & Analyses
Siège social : 19 rue Stuart Mill - Parc d'activité de
Limoges Sud Orange - 87000 LIMOGES
SAS au capital de 5 200 000 €
SIRET : 834306797 00012 - Code APE : 7120B
RCS : Limoges 834 306 797
N° Intracommunautaire : FR 12834306797
dpa.commerciaux.fr@dekra.com

E2605272-2301
Aéroport Marseille Provence
13700 Marignane

DEKRA INDUSTRIAL
PACA OUEST - CDP A321
DOMAINE DE LA VALLEE VERTE
RUE DE LA VALLEE VERTE - BAT BOURBON 1
BP 40038
13367 MARSEILLE CEDEX 11



Rapport d'essai N° 1655652 Révision 0

Nbre d'échantillon(s) : 24

RECHERCHE DE FIBRES D'AMIANTE DANS LES MATERIAUX

Seules les prestations repérées par le symbole * sont effectuées sous le couvert de l'accréditation.

ECHANTILLON N° 1534796

DONNÉES CLIENT

Prélevé par :	Augustin Caillot	Transporté par :	Client
Réceptionné par :	Imane Boudounit	Le :	12/06/23
Référence de l'échantillon :	P010	Date de prélèvement :	07/06/23
Description de l'échantillon :	Colle		
Localisation :	RDC, entrée, cloison siporex		

ANALYSE(S) *

Statut de l'échantillon : Conforme, échantillon apte à la préparation.

Arrêté du 1^{er} octobre 2019 – Parties pertinentes de la norme NFX 43-050

Préparation de l'échantillon par calcination et/ou attaque acide et/ou attaque chimique suivant la méthode de préparation interne LAB/TEC/PR/001. Puis dépôt sur une grille de cuivre de microscopie carbonée en vue d'une analyse par microscopie électronique à transmission analytique (META).

Lieu d'analyse : Marseille - 24 Boulevard de la Bougie - 13014
MARSEILLE

Date d'analyse : 14/06/23

Par : DPA/Clément MOUGIN

EXAMEN VISUEL ET MICROSCOPIQUE							
Couches analysées	Description	Texture	Couleur	Méthode d'analyse	Nombre de préparation	Nombre de grilles lues	Type de fibre d'amiante détectée
Couche 1	colle	dure	blanche	MET	1	2	Non détecté -
Couche 2	matériau	cassant	beige				
Couches indissociables :		1/2					

Motif d'indissociabilité : Risque de contamination croisée entre les couches.

Le "Non détecté" correspond à une teneur inférieure à notre limite de détection qui est de 0,1 % massique (intervalle de confiance à 95 %).

- Commentaires : présence de fibres minérales dont les propriétés morphologiques, cristallographiques et chimiques ne sont pas compatibles avec celles des 6 amiantes réglementaires. remarque_8

Validé le 14/06/23
Par DPA/Léo DEMOULIN
BUMa Marseille

L'accréditation du Cofrac atteste de la compétence technique du laboratoire pour les activités couvertes par l'accréditation et du bon fonctionnement d'un système de management de la qualité adapté. Les résultats ne se rapportent qu'aux objets soumis à l'essai. La reproduction du rapport n'est autorisée que sous sa forme intégrale. Seule la version du rapport d'essai faisant foi est celle se trouvant sur le serveur de résultats de DEKRA Prélèvements & Analyses.

Page 10 / 24

E2605272-2301.pdf 11/24



DEKRA Prélèvements & Analyses
Siège social : 19 rue Stuart Mill - Parc d'activité de
Limoges Sud Orange - 87000 LIMOGES
SAS au capital de 5 200 000 €
SIRET : 834306797 00012 - Code APE : 7120B
RCS : Limoges 834 306 797
N° Intracommunautaire : FR 12834306797
dpa.commerciaux.fr@dekra.com

E2605272-2301
Aéroport Marseille Provence
13700 Marignane

DEKRA INDUSTRIAL
PACA OUEST - CDP A321
DOMAINE DE LA VALLEE VERTE
RUE DE LA VALLEE VERTE - BAT BOURBON 1
BP 40038
13367 MARSEILLE CEDEX 11



Rapport d'essai N° 1655652 Révision 0

Nbre d'échantillon(s) : 24

RECHERCHE DE FIBRES D'AMIANTE DANS LES MATERIAUX

Seules les prestations repérées par le symbole * sont effectuées sous le couvert de l'accréditation.

ECHANTILLON N° 1534797

DONNÉES CLIENT

Prélevé par :	Augustin Caillot	Transporté par :	Client
Réceptionné par :	Imane Boudounit	Le :	12/06/23
Référence de l'échantillon :	P011	Date de prélèvement :	07/06/23
Description de l'échantillon :	Dalles moquettes avec entrecouche noire		
Localisation :	R+1, dégagement, sol 1 (moquette grise)		

Remarques : Préanalyses MOLP effectuées par Véronique SAVARY : FA non détectée (correspondant à une teneur inférieure à la LD 0.1% massique-intervalle de confiance à 95%)

ANALYSE(S) *

Statut de l'échantillon : Conforme, échantillon apte à la préparation.

Arrêté du 1er octobre 2019 – Parties pertinentes de la norme NFX 43-050

Préparation de l'échantillon par calcination et/ou attaque acide et/ou attaque chimique suivant la méthode de préparation interne LAB/TEC/PR/001. Puis dépôt sur une grille de cuivre de microscopie carbonée en vue d'une analyse par microscopie électronique à transmission analytique (META).

Lieu d'analyse : Marseille - 24 Boulevard de la Bougie - 13014
MARSEILLE

Date d'analyse : 14/06/23

Par : DPA/Clément MOUGIN

EXAMEN VISUEL ET MICROSCOPIQUE							
Couches analysées	Description	Texture	Couleur	Méthode d'analyse	Nombre de préparation	Nombre de grilles lues	Type de fibre d'amiante détectée
Couche 1 Couche 2	moquette traces de colle	fibreuse avec couche bitumineuse souple	grise jaune	MET	1	2	Non détecté
Couches indissociables :		1&2					

Motif d'indissociabilité : Risque de contamination croisée entre les couches.

Le "Non détecté" correspond à une teneur inférieure à notre limite de détection qui est de 0,1 % massique (intervalle de confiance à 95 %).

Validé le 14/06/23
Par DPA/Léo DEMOULIN
BUMa Marseille

L'accréditation du Cofrac atteste de la compétence technique du laboratoire pour les activités couvertes par l'accréditation et du bon fonctionnement d'un système de management de la qualité adapté. Les résultats ne se rapportent qu'aux objets soumis à l'essai. La reproduction du rapport n'est autorisée que sous sa forme intégrale. Seule la version du rapport d'essai faisant foi est celle se trouvant sur le serveur de résultats de DEKRA Prélèvements & Analyses.

Page 11 / 24

E2605272-2301.pdf 12/24



DEKRA Prélèvements & Analyses
Siège social : 19 rue Stuart Mill - Parc d'activité de
Limoges Sud Orange - 87000 LIMOGES
SAS au capital de 5 200 000 €
SIRET : 834306797 00012 - Code APE : 7120B
RCS : Limoges 834 306 797
N° Intracommunautaire : FR 12834306797
dpa.commerciaux.fr@dekra.com

E2605272-2301
Aéroport Marseille Provence
13700 Marignane

DEKRA INDUSTRIAL
PACA OUEST - CDP A321
DOMAINE DE LA VALLEE VERTE
RUE DE LA VALLEE VERTE - BAT BOURBON 1
BP 40038
13367 MARSEILLE CEDEX 11



Rapport d'essai N° 1655652 Révision 0

Nbre d'échantillon(s) : 24

RECHERCHE DE FIBRES D'AMIANTE DANS LES MATERIAUX

Seules les prestations repérées par le symbole * sont effectuées sous le couvert de l'accréditation.

ECHANTILLON N° 1534798

DONNÉES CLIENT

Prélevé par :	Augustin Caillot	Transporté par :	Client
Réceptionné par :	Imane Boudounit	Le :	12/06/23
Référence de l'échantillon :	P012	Date de prélèvement :	07/06/23
Description de l'échantillon :	Ragréages, dalles moquettes avec entrecoche noire		
Localisation :	R+1, dégagement, sol 2 (moquette bleue)		

Remarques : Préanalyses MOLP effectuées par Véronique SAVARY : FA non détectée (correspondant à une teneur inférieure à la LD 0.1% massique-intervalle de confiance à 95%)

ANALYSE(S) *

Statut de l'échantillon : Conforme, échantillon apte à la préparation.

Arrêté du 1er octobre 2019 – Parties pertinentes de la norme NFX 43-050

Préparation de l'échantillon par calcination et/ou attaque acide et/ou attaque chimique suivant la méthode de préparation interne LAB/TEC/PR/001. Puis dépôt sur une grille de cuivre de microscopie carbonée en vue d'une analyse par microscopie électronique à transmission analytique (META).

Lieu d'analyse : Marseille - 24 Boulevard de la Bougie - 13014
MARSEILLE

Date d'analyse : 14/06/23

Par : DPA/Clément MOUGIN

EXAMEN VISUEL ET MICROSCOPIQUE							
Couches analysées	Description	Texture	Couleur	Méthode d'analyse	Nombre de préparation	Nombre de grilles lues	Type de fibre d'amiante détectée
Couche 1 Couche 2 Couche 3	moquette colle ragréage	fibreuse avec couche en toile souple dur	grise jaune marron	MET	1	2	Non détecté
Couches indissociables :		1&2&3					

Motif d'indissociabilité : Risque de contamination croisée entre les couches.

Le "Non détecté" correspond à une teneur inférieure à notre limite de détection qui est de 0,1 % massique (intervalle de confiance à 95 %).

Validé le 14/06/23
Par DPA/Léo DEMOULIN
BUMa Marseille

L'accréditation du Cofrac atteste de la compétence technique du laboratoire pour les activités couvertes par l'accréditation et du bon fonctionnement d'un système de management de la qualité adapté. Les résultats ne se rapportent qu'aux objets soumis à l'essai. La reproduction du rapport n'est autorisée que sous sa forme intégrale. Seule la version du rapport d'essai faisant foi est celle se trouvant sur le serveur de résultats de DEKRA Prélèvements & Analyses.

Page 12 / 24



DEKRA Prélèvements & Analyses
Siège social : 19 rue Stuart Mill - Parc d'activité de
Limoges Sud Orange - 87000 LIMOGES
SAS au capital de 5 200 000 €
SIRET : 834306797 00012 - Code APE : 7120B
RCS : Limoges 834 306 797
N° Intracommunautaire : FR 12834306797
dpa.commerciaux.fr@dekra.com

E2605272-2301
Aéroport Marseille Provence
13700 Marignane



DEKRA INDUSTRIAL
PACA OUEST - CDP A321
DOMAINE DE LA VALLEE VERTE
RUE DE LA VALLEE VERTE - BAT BOURBON 1
BP 40038
13367 MARSEILLE CEDEX 11

Rapport d'essai N° 1655652 Révision 0

Nbre d'échantillon(s) : 24

RECHERCHE DE FIBRES D'AMIANTE DANS LES MATERIAUX

Seules les prestations repérées par le symbole * sont effectuées sous le couvert de l'accréditation.

ECHANTILLON N° 1534799

DONNÉES CLIENT

Prélevé par :	Augustin Caillot	Transporté par :	Client
Réceptionné par :	Imane Boudounit	Le :	12/06/23
Référence de l'échantillon :	P013	Date de prélèvement :	07/06/23
Description de l'échantillon :	Ragréages, colles non bitumineuses		
Localisation :	R+1, dégagement, sol placard PVC		

Remarques : Empoussièrément de l'échantillon ne permettant pas de statuer sur un résultat lors de l'analyse au MOLP

ANALYSE(S) *

Statut de l'échantillon : Conforme, échantillon apte à la préparation.
Arrêté du 1^{er} octobre 2019 – Parties pertinentes de la norme NFX 43-050
Préparation de l'échantillon par calcination et/ou attaque acide et/ou attaque chimique suivant la méthode de préparation interne LAB/TEC/PR/001. Puis dépôt sur une grille de cuivre de microscopie carbonée en vue d'une analyse par microscopie électronique à transmission analytique (META).

Lieu d'analyse : Marseille - 24 Boulevard de la Bougie - 13014
MARSEILLE

Date d'analyse : 14/06/23

Par : DPA/Clément MOUGIN

EXAMEN VISUEL ET MICROSCOPIQUE							
Couches analysées	Description	Texture	Couleur	Méthode d'analyse	Nombre de préparation	Nombre de grilles lues	Type de fibre d'amiante détectée
Couche 1 Couche 2 Couche 3 Couche 4	revêtement colle traces de matériau bois	souple souple dur fibreuse	bleu jaune gris beige	MET	1	2	Non détecté
Couches indissociables :		1/2/3/4					

Motif d'indissociabilité : Risque de contamination croisée entre les couches.

Le "Non détecté" correspond à une teneur inférieure à notre limite de détection qui est de 0,1 % massique (intervalle de confiance à 95 %).

Validé le 14/06/23

Par DPA/Léo DEMOULIN
BUMa Marseille

L'accréditation du Cofrac atteste de la compétence technique du laboratoire pour les activités couvertes par l'accréditation et du bon fonctionnement d'un système de management de la qualité adapté. Les résultats ne se rapportent qu'aux objets soumis à l'essai. La reproduction du rapport n'est autorisée que sous sa forme intégrale. Seule la version du rapport d'essai faisant foi est celle se trouvant sur le serveur de résultats de DEKRA Prélèvements & Analyses.

Page 13 / 24

E2605272-2301.pdf 14/24



DEKRA Prélèvements & Analyses
Siège social : 19 rue Stuart Mill - Parc d'activité de
Limoges Sud Orange - 87000 LIMOGES
SAS au capital de 5 200 000 €
SIRET : 834306797 00012 - Code APE : 7120B
RCS : Limoges 834 306 797
N° Intracommunautaire : FR 12834306797
dpa.commerciaux.fr@dekra.com

E2605272-2301
Aéroport Marseille Provence
13700 Marignane

DEKRA INDUSTRIAL
PACA OUEST - CDP A321
DOMAINE DE LA VALLEE VERTE
RUE DE LA VALLEE VERTE - BAT BOURBON 1
BP 40038
13367 MARSEILLE CEDEX 11

Rapport d'essai N° 1655652 Révision 0

Nbre d'échantillon(s) : 24

RECHERCHE DE FIBRES D'AMIANTE DANS LES MATERIAUX

ECHANTILLON N° 1534800

DONNÉES CLIENT

Prélevé par : Augustin Caillot Transporté par : Client
Réceptionné par : Imane Boudounit Le : 12/06/23
Référence de l'échantillon : P014 Date de prélèvement : 07/06/23
Description de l'échantillon : Toile de verre + colle
Localisation : R+1, bureau 1, mur placo

Remarques : Préanalyses MOLP effectuées par Véronique SAVARY : FA non détectée (correspondant à une teneur inférieure à la LD 0.1% massique-intervalle de confiance à 95%)

ANALYSE(S)

Statut de l'échantillon : Non conforme, nombre de couches supérieur à la limite de détection du laboratoire
Préparation de l'échantillon par calcination et/ou attaque acide et/ou attaque chimique. Puis dépôt sur une grille de cuivre de microscopie carbonée en vue d'une analyse par microscopie électronique à transmission analytique (META).

Lieu d'analyse : Marseille - 24 Boulevard de la Bougie - 13014
MARSEILLE

Date d'analyse : 14/06/23

Par : DPA/Clément MOUGIN

EXAMEN VISUEL ET MICROSCOPIQUE							
Couches analysées	Description	Texture	Couleur	Méthode d'analyse	Nombre de préparation	Nombre de grilles lues	Type de fibre d'amiante détectée
Couche 1 Couche 2 Couche 3 Couche 4 Couche 5	peinture toile traces d'enduit carton plâtre	cassante fibreuse plâtreux fibreuse dur	beige blanche blanc marron blanc	MET	1	2	Non détecté -
Couches indissociables :		1&2&3&4&5					

Motif d'indissociabilité : Risque de contamination croisée entre les couches.

Le "Non détecté" correspond à une teneur inférieure à notre limite de détection qui est de 0,1 % massique (intervalle de confiance à 95 %).

- Commentaires : présence de fibres minérales dont les propriétés morphologiques, cristallographiques et chimiques ne sont pas compatibles avec celles des 6 amiantes réglementaires. remarque_8

Validé le 14/06/23

Par DPA/Léo DEMOULIN
BUMa Marseille

L'accréditation du Cofrac atteste de la compétence technique du laboratoire pour les activités couvertes par l'accréditation et du bon fonctionnement d'un système de management de la qualité adapté. Les résultats ne se rapportent qu'aux objets soumis à l'essai. La reproduction du rapport n'est autorisée que sous sa forme intégrale. Seule la version du rapport d'essai faisant foi est celle se trouvant sur le serveur de résultats de DEKRA Prélèvements & Analyses.

Page 14 / 24

E2605272-2301.pdf 15/24



DEKRA Prélèvements & Analyses
Siège social : 19 rue Stuart Mill - Parc d'activité de
Limoges Sud Orange - 87000 LIMOGES
SAS au capital de 5 200 000 €
SIRET : 834306797 00012 - Code APE : 7120B
RCS : Limoges 834 306 797
N° Intracommunautaire : FR 12834306797
dpa.commerciaux.fr@dekra.com

E2605272-2301
Aéroport Marseille Provence
13700 Marignane



DEKRA INDUSTRIAL
PACA OUEST - CDP A321
DOMAINE DE LA VALLEE VERTE
RUE DE LA VALLEE VERTE - BAT BOURBON 1
BP 40038
13367 MARSEILLE CEDEX 11

Rapport d'essai N° 1655652 Révision 0

Nbre d'échantillon(s) : 24

RECHERCHE DE FIBRES D'AMIANTE DANS LES MATERIAUX

Seules les prestations repérées par le symbole * sont effectuées sous le couvert de l'accréditation.

ECHANTILLON N° 1534801

DONNÉES CLIENT

Prélevé par :	Augustin Caillot	Transporté par :	Client
Réceptionné par :	Imane Boudounit	Le :	12/06/23
Référence de l'échantillon :	P015	Date de prélèvement :	07/06/23
Description de l'échantillon :	Bandes calicot		
Localisation :	R+1, bureau 1, mur placo		

Remarques : Préanalyses MOLP effectuées par Véronique SAVARY : FA non détectée (correspondant à une teneur inférieure à la LD 0,1% massique-intervalle de confiance à 95%)

ANALYSE(S) *

Statut de l'échantillon : Conforme, échantillon apte à la préparation.

Arrêté du 1^{er} octobre 2019 – Parties pertinentes de la norme NFX 43-050

Préparation de l'échantillon par calcination et/ou attaque acide et/ou attaque chimique suivant la méthode de préparation interne LAB/TEC/PR/001. Puis dépôt sur une grille de cuivre de microscopie carbonée en vue d'une analyse par microscopie électronique à transmission analytique (META).

Lieu d'analyse : Marseille - 24 Boulevard de la Bougie - 13014
MARSEILLE

Date d'analyse : 14/06/23

Par : DPA/Clément MOUGIN

EXAMEN VISUEL ET MICROSCOPIQUE							
Couches analysées	Description	Texture	Couleur	Méthode d'analyse	Nombre de préparation	Nombre de grilles lues	Type de fibre d'amiante détectée
Couche 1 Couche 2 Couche 3	peinture enduit papier	cassante plâtreux fibreuse	blanche beige beige	MET	1	2	Chrysotile -
Couches indissociables :		1&2&3					

Motif d'indissociabilité : Risque de contamination croisée entre les couches.

Le "Non détecté" correspond à une teneur inférieure à notre limite de détection qui est de 0,1 % massique (intervalle de confiance à 95 %).

- Commentaires : présence de fibres minérales dont les propriétés morphologiques, cristallographiques et chimiques ne sont pas compatibles avec celles des 6 amiantes réglementaires. remarque_8

Validé le 14/06/23
Par DPA/Léo DEMOULIN
BUMa Marseille

L'accréditation du Cofrac atteste de la compétence technique du laboratoire pour les activités couvertes par l'accréditation et du bon fonctionnement d'un système de management de la qualité adapté. Les résultats ne se rapportent qu'aux objets soumis à l'essai. La reproduction du rapport n'est autorisée que sous sa forme intégrale. Seule la version du rapport d'essai faisant foi est celle se trouvant sur le serveur de résultats de DEKRA Prélèvements & Analyses.

Page 15 / 24

E2605272-2301.pdf 16/24



DEKRA Prélèvements & Analyses
Siège social : 19 rue Stuart Mill - Parc d'activité de
Limoges Sud Orange - 87000 LIMOGES
SAS au capital de 5 200 000 €
SIRET : 834306797 00012 - Code APE : 7120B
RCS : Limoges 834 306 797
N° Intracommunautaire : FR 12834306797
dpa.commerciaux.fr@dekra.com

E2605272-2301
Aéroport Marseille Provence
13700 Marignane

DEKRA INDUSTRIAL
PACA OUEST - CDP A321
DOMAINE DE LA VALLEE VERTE
RUE DE LA VALLEE VERTE - BAT BOURBON 1
BP 40038
13367 MARSEILLE CEDEX 11



Rapport d'essai N° 1655652 Révision 0

Nbre d'échantillon(s) : 24

RECHERCHE DE FIBRES D'AMIANTE DANS LES MATERIAUX

Seules les prestations repérées par le symbole * sont effectuées sous le couvert de l'accréditation.

ECHANTILLON N° 1534802

DONNÉES CLIENT

Prélevé par :	Augustin Caillot	Transporté par :	Client
Réceptionné par :	Imane Boudounit	Le :	12/06/23
Référence de l'échantillon :	P016	Date de prélèvement :	07/06/23
Description de l'échantillon :	Béton		
Localisation :	R+1, bureau 1, plafond		

ANALYSE(S) *

Statut de l'échantillon : Conforme, échantillon apte à la préparation.
Arrêté du 1^{er} octobre 2019 – Parties pertinentes de la norme NFX 43-050
Préparation de l'échantillon par calcination et/ou attaque acide et/ou attaque chimique suivant la méthode de préparation interne LAB/TEC/PR/001. Puis dépôt sur une grille de cuivre de microscopie carbonée en vue d'une analyse par microscopie électronique à transmission analytique (METÀ).

Lieu d'analyse : Marseille - 24 Boulevard de la Bougie - 13014
MARSEILLE

Date d'analyse : 14/06/23

Par : DPA/Clément MOUGIN

EXAMEN VISUEL ET MICROSCOPIQUE							
Couches analysées	Description	Texture	Couleur	Méthode d'analyse	Nombre de préparation	Nombre de grilles lues	Type de fibre d'amiante détectée
Couche 1	matériau	dur et hétérogène	gris	MET	1	2	Non détecté

Le "Non détecté" correspond à une teneur inférieure à notre limite de détection qui est de 0,1 % massique (intervalle de confiance à 95 %).

Validé le 14/06/23
Par DPA/Léo DEMOULIN
BUMa Marseille

L'accréditation du Cofrac atteste de la compétence technique du laboratoire pour les activités couvertes par l'accréditation et du bon fonctionnement d'un système de management de la qualité adapté. Les résultats ne se rapportent qu'aux objets soumis à l'essai. La reproduction du rapport n'est autorisée que sous sa forme intégrale. Seule la version du rapport d'essai faisant foi est celle se trouvant sur le serveur de résultats de DEKRA Prélèvements & Analyses.

Page 16 / 24

E2605272-2301.pdf 17/24



DEKRA Prélèvements & Analyses
Siège social : 19 rue Stuart Mill - Parc d'activité de
Limoges Sud Orange - 87000 LIMOGES
SAS au capital de 5 200 000 €
SIRET : 834306797 00012 - Code APE : 7120B
RCS : Limoges 834 306 797
N° Intracommunautaire : FR 12834306797
dpa.commerciaux.fr@dekra.com

E2605272-2301
Aéroport Marseille Provence
13700 Marignane



DEKRA INDUSTRIAL
PACA OUEST - CDP A321
DOMAINE DE LA VALLEE VERTE
RUE DE LA VALLEE VERTE - BAT BOURBON 1
BP 40038
13367 MARSEILLE CEDEX 11

Rapport d'essai N° 1655652 Révision 0

Nbre d'échantillon(s) : 24

RECHERCHE DE FIBRES D'AMIANTE DANS LES MATERIAUX

Seules les prestations repérées par le symbole * sont effectuées sous le couvert de l'accréditation.

ECHANTILLON N° 1534803

DONNÉES CLIENT

Prélevé par :	Augustin Caillot	Transporté par :	Client
Réceptionné par :	Imane Boudounit	Le :	12/06/23
Référence de l'échantillon :	P017	Date de prélèvement :	07/06/23
Description de l'échantillon :	Enduit à base de plâtre ou ciment projetés, lissés ou talochés		
Localisation :	R+1, bureau 1, mur placo		

ANALYSE(S) *

Statut de l'échantillon : Conforme, échantillon apte à la préparation.

Arrêté du 1^{er} octobre 2019 – Parties pertinentes de la norme NFX 43-050

Préparation de l'échantillon par calcination et/ou attaque acide et/ou attaque chimique suivant la méthode de préparation interne LAB/TEC/PR/001. Puis dépôt sur une grille de cuivre de microscopie carbonée en vue d'une analyse par microscopie électronique à transmission analytique (META).

Lieu d'analyse : Marseille - 24 Boulevard de la Bougie - 13014
MARSEILLE

Date d'analyse : 14/06/23

Par : DPA/Clément MOUGIN

EXAMEN VISUEL ET MICROSCOPIQUE							
Couches analysées	Description	Texture	Couleur	Méthode d'analyse	Nombre de préparation	Nombre de grilles lues	Type de fibre d'amiante détectée
Couche 1	enduit	platreux	blanc	MET	1	2	Non détecté -

Le "Non détecté" correspond à une teneur inférieure à notre limite de détection qui est de 0,1 % massique (intervalle de confiance à 95 %).

- Commentaires : présence de fibres minérales dont les propriétés morphologiques, cristallographiques et chimiques ne sont pas compatibles avec celles des 6 amiantes réglementaires. remarque_8

Validé le 14/06/23

Par DPA/Léo DEMOULIN
BUMa Marseille

L'accréditation du Cofrac atteste de la compétence technique du laboratoire pour les activités couvertes par l'accréditation et du bon fonctionnement d'un système de management de la qualité adapté. Les résultats ne se rapportent qu'aux objets soumis à l'essai. La reproduction du rapport n'est autorisée que sous sa forme intégrale. Seule la version du rapport d'essai faisant foi est celle se trouvant sur le serveur de résultats de DEKRA Prélèvements & Analyses.

Page 17 / 24

E2605272-2301.pdf 18/24



DEKRA Prélèvements & Analyses
Siège social : 19 rue Stuart Mill - Parc d'activité de
Limoges Sud Orange - 87000 LIMOGES
SAS au capital de 5 200 000 €
SIRET : 834306797 00012 - Code APE : 7120B
RCS : Limoges 834 306 797
N° Intracommunautaire : FR 12834306797
dpa.commerciaux.fr@dekra.com

E2605272-2301
Aéroport Marseille Provence
13700 Marignane



DEKRA INDUSTRIAL
PACA OUEST - CDP A321
DOMAINE DE LA VALLEE VERTE
RUE DE LA VALLEE VERTE - BAT BOURBON 1
BP 40038
13367 MARSEILLE CEDEX 11

Rapport d'essai N° 1655652 Révision 0

Nbre d'échantillon(s) : 24

RECHERCHE DE FIBRES D'AMIANTE DANS LES MATERIAUX

Seules les prestations repérées par le symbole * sont effectuées sous le couvert de l'accréditation.

ECHANTILLON N° 1534804

DONNÉES CLIENT

Prélevé par :	Augustin Caillot	Transporté par :	Client
Réceptionné par :	Imane Boudounit	Le :	12/06/23
Référence de l'échantillon :	P018	Date de prélèvement :	07/06/23
Description de l'échantillon :	Enduits extérieurs (projetés, lissés ou talochés)		
Localisation :	Extérieur, façades		

ANALYSE(S) *

Statut de l'échantillon : Conforme, échantillon apte à la préparation.
Arrêté du 1^{er} octobre 2019 – Parties pertinentes de la norme NFX 43-050
Préparation de l'échantillon par calcination et/ou attaque acide et/ou attaque chimique suivant la méthode de préparation interne LAB/TEC/PR/001. Puis dépôt sur une grille de cuivre de microscopie carbonée en vue d'une analyse par microscopie électronique à transmission analytique (META).

Lieu d'analyse : Marseille - 24 Boulevard de la Bougie - 13014
MARSEILLE

Date d'analyse : 14/06/23

Par : DPA/Clément MOUGIN

EXAMEN VISUEL ET MICROSCOPIQUE							
Couches analysées	Description	Texture	Couleur	Methode d'analyse	Nombre de préparation	Nombre de grilles lues	Type de fibre d'amiante détectée
Couche 1	peinture	cassante	beige	MET	1	2	Non détecté
Couche 2	enduit	dur	gris				
Couches indissociables :		1/2					

Motif d'indissociabilité : Risque de contamination croisée entre les couches.

Le "Non détecté" correspond à une teneur inférieure à notre limite de détection qui est de 0,1 % massique (intervalle de confiance à 95 %).

Validé le 14/06/23

Par DPA/Léo DEMOULIN

BUMa Marseille

L'accréditation du Cofrac atteste de la compétence technique du laboratoire pour les activités couvertes par l'accréditation et du bon fonctionnement d'un système de management de la qualité adapté. Les résultats ne se rapportent qu'aux objets soumis à l'essai. La reproduction du rapport n'est autorisée que sous sa forme intégrale. Seule la version du rapport d'essai faisant foi est celle se trouvant sur le serveur de résultats de DEKRA Prélèvements & Analyses.

Page 18 / 24

E2605272-2301.pdf 19/24



DEKRA Prélèvements & Analyses
Siège social : 19 rue Stuart Mill - Parc d'activité de
Limoges Sud Orange - 87000 LIMOGES
SAS au capital de 5 200 000 €
SIRET : 834306797 00012 - Code APE : 7120B
RCS : Limoges 834 306 797
N° Intracommunautaire : FR 12834306797
dpa.commerciaux.fr@dekra.com

E2605272-2301
Aéroport Marseille Provence
13700 Marignane



DEKRA INDUSTRIAL
PACA OUEST - CDP A321
DOMAINE DE LA VALLEE VERTE
RUE DE LA VALLEE VERTE - BAT BOURBON 1
BP 40038
13367 MARSEILLE CEDEX 11

Rapport d'essai N° 1655652 Révision 0

Nbre d'échantillon(s) : 24

RECHERCHE DE FIBRES D'AMIANTE DANS LES MATERIAUX

Seules les prestations repérées par le symbole * sont effectuées sous le couvert de l'accréditation.

ECHANTILLON N° 1534805

DONNÉES CLIENT

Prélevé par :	Augustin Caillot	Transporté par :	Client
Réceptionné par :	Imane Boudounit	Le :	12/06/23
Référence de l'échantillon :	P019	Date de prélèvement :	07/06/23
Description de l'échantillon :	Sols coulés à base ciment (terrazolith, etc.)		
Localisation :	RDC, local 1, sol		

ANALYSE(S) *

Statut de l'échantillon : Conforme, échantillon apte à la préparation.
Arrêté du 1^{er} octobre 2019 – Parties pertinentes de la norme NFX 43-050
Préparation de l'échantillon par calcination et/ou attaque acide et/ou attaque chimique suivant la méthode de préparation interne LAB/TEC/PR/001. Puis dépôt sur une grille de cuivre de microscopie carbonée en vue d'une analyse par microscopie électronique à transmission analytique (META).

Lieu d'analyse : Marseille - 24 Boulevard de la Bougie - 13014
MARSEILLE

Date d'analyse : 14/06/23

Par : DPA/Clément MOUGIN

EXAMEN VISUEL ET MICROSCOPIQUE							
Couches analysées	Description	Texture	Couleur	Methode d'analyse	Nombre de préparation	Nombre de grilles lues	Type de fibre d'amiante détectée
Couche 1	peinture	cassante	beige	MET	1	2	Non détecté
Couche 2	matériau	dur et hétérogène	gris				
Couches indissociables :		1/2					

Motif d'indissociabilité : Risque de contamination croisée entre les couches.

Le "Non détecté" correspond à une teneur inférieure à notre limite de détection qui est de 0,1 % massique (intervalle de confiance à 95 %).

Validé le 14/06/23

Par DPA/Léo DEMOULIN
BUMa Marseille

L'accréditation du Cofrac atteste de la compétence technique du laboratoire pour les activités couvertes par l'accréditation et du bon fonctionnement d'un système de management de la qualité adapté. Les résultats ne se rapportent qu'aux objets soumis à l'essai. La reproduction du rapport n'est autorisée que sous sa forme intégrale. Seule la version du rapport d'essai faisant foi est celle se trouvant sur le serveur de résultats de DEKRA Prélèvements & Analyses.

Page 19 / 24

E2605272-2301.pdf 20/24



DEKRA Prélèvements & Analyses
Siège social : 19 rue Stuart Mill - Parc d'activité de
Limoges Sud Orange - 87000 LIMOGES
SAS au capital de 5 200 000 €
SIRET : 834306797 00012 - Code APE : 7120B
RCS : Limoges 834 306 797
N° Intracommunautaire : FR 12834306797
dpa.commerciaux.fr@dekra.com

E2605272-2301
Aéroport Marseille Provence
13700 Marignane



DEKRA INDUSTRIAL
PACA OUEST - CDP A321
DOMAINE DE LA VALLEE VERTE
RUE DE LA VALLEE VERTE - BAT BOURBON 1
BP 40038
13367 MARSEILLE CEDEX 11

Rapport d'essai N° 1655652 Révision 0

Nbre d'échantillon(s) : 24

RECHERCHE DE FIBRES D'AMIANTE DANS LES MATERIAUX

Seules les prestations repérées par le symbole * sont effectuées sous le couvert de l'accréditation.

ECHANTILLON N° 1534806

DONNÉES CLIENT

Prélevé par :	Augustin Caillot	Transporté par :	Client
Réceptionné par :	Imane Boudounit	Le :	12/06/23
Référence de l'échantillon :	P020	Date de prélèvement :	07/06/23
Description de l'échantillon :	Enduit à base de plâtre ou ciment projetés, lissés ou talochés		
Localisation :	RDC, local 1, tous les murs		

ANALYSE(S) *

Statut de l'échantillon : Conforme, échantillon apte à la préparation.
Arrêté du 1^{er} octobre 2019 – Parties pertinentes de la norme NFX 43-050
Préparation de l'échantillon par calcination et/ou attaque acide et/ou attaque chimique suivant la méthode de préparation interne LAB/TEC/PR/001. Puis dépôt sur une grille de cuivre de microscopie carbonée en vue d'une analyse par microscopie électronique à transmission analytique (META).

Lieu d'analyse : Marseille - 24 Boulevard de la Bougie - 13014
MARSEILLE

Date d'analyse : 14/06/23

Par : DPA/Clément MOUGIN

EXAMEN VISUEL ET MICROSCOPIQUE							
Couches analysées	Description	Texture	Couleur	Methode d'analyse	Nombre de préparation	Nombre de grilles lues	Type de fibre d'amiante détectée
Couche 1	peinture	cassante	grise	MET	1	2	Non détecté
Couche 2	enduit	dur	gris				
Couches indissociables :		1/2					

Motif d'indissociabilité : Risque de contamination croisée entre les couches.

Le "Non détecté" correspond à une teneur inférieure à notre limite de détection qui est de 0,1 % massique (intervalle de confiance à 95 %).

Validé le 14/06/23
Par DPA/Léo DEMOULIN
BUMa Marseille

L'accréditation du Cofrac atteste de la compétence technique du laboratoire pour les activités couvertes par l'accréditation et du bon fonctionnement d'un système de management de la qualité adapté. Les résultats ne se rapportent qu'aux objets soumis à l'essai. La reproduction du rapport n'est autorisée que sous sa forme intégrale. Seule la version du rapport d'essai faisant foi est celle se trouvant sur le serveur de résultats de DEKRA Prélèvements & Analyses.

Page 20 / 24

E2605272-2301.pdf 21/24



DEKRA Prélèvements & Analyses
Siège social : 19 rue Stuart Mill - Parc d'activité de
Limoges Sud Orange - 87000 LIMOGES
SAS au capital de 5 200 000 €
SIRET : 834306797 00012 - Code APE : 7120B
RCS : Limoges 834 306 797
N° Intracommunautaire : FR 12834306797
dpa.commerciaux.fr@dekra.com

E2605272-2301
Aéroport Marseille Provence
13700 Marignane

DEKRA INDUSTRIAL
PACA OUEST - CDP A321
DOMAINE DE LA VALLEE VERTE
RUE DE LA VALLEE VERTE - BAT BOURBON 1
BP 40038
13367 MARSEILLE CEDEX 11

Rapport d'essai N° 1655652 Révision 0
Nbre d'échantillon(s) : 24

RECHERCHE DE FIBRES D'AMIANTE DANS LES MATERIAUX

ECHANTILLON N° 1534807

DONNÉES CLIENT

Prélevé par :	Augustin Caillot	Transporté par :	Client
Réceptionné par :	Imane Boudounit	Le :	12/06/23
Référence de l'échantillon :	P021	Date de prélèvement :	07/06/23
Description de l'échantillon :	Plaques en fibre-ciment (y compris plaques "sous tuiles")		
Localisation :	Extérieur, débris PST		

ANALYSE(S)

Statut de l'échantillon : Non conforme, site non accrédité pour l'analyse (enrobés, enduits Becker, ballasts, sols pollués...).

Après une recherche détaillée et complète sous stéréomicroscope, les fibres représentatives sont montées entre lame et lamelle dans un liquide à indice de réfraction approprié en vue d'une identification par microscope optique à lumière polarisée (MOLP). Préparation par traitement mécanique.

Lieu d'analyse : Marseille - 24 Boulevard de la Bougie - 13014
MARSEILLE

Date d'analyse : 12/06/23

Par : DPA/Léo DEMOULIN

EXAMEN VISUEL ET MICROSCOPIQUE						
Couches analysées	Description	Texture	Couleur	Méthode d'analyse	Nombre de préparation	Type de fibre d'amiante détectée
Couche 1	plaque en fibre-ciment	dure et fibreuse	grise	MOLP	2	Chrysotile -

La couche peut renfermer une teneur inférieure à la limite de détection garantie de fibres d'amiante optiquement observable. Pour être observable, une fibre doit avoir un diamètre supérieur à 0,2µm.

Le "Non détecté" correspond à une teneur inférieure à notre limite de détection qui est de 0,1 % massique (intervalle de confiance à 95 %).

- Commentaires : remarque_5

Validé le 14/06/23

Par DPA/Léo DEMOULIN
BUMa Marseille

L'accréditation du Cofrac atteste de la compétence technique du laboratoire pour les activités couvertes par l'accréditation et du bon fonctionnement d'un système de management de la qualité adapté. Les résultats ne se rapportent qu'aux objets soumis à l'essai. La reproduction du rapport n'est autorisée que sous sa forme intégrale. Seule la version du rapport d'essai faisant foi est celle se trouvant sur le serveur de résultats de DEKRA Prélèvements & Analyses.

Page 21 / 24

E2605272-2301.pdf 22/24



DEKRA Prélèvements & Analyses
Siège social : 19 rue Stuart Mill - Parc d'activité de
Limoges Sud Orange - 87000 LIMOGES
SAS au capital de 5 200 000 €
SIRET : 834306797 00012 - Code APE : 7120B
RCS : Limoges 834 306 797
N° Intracommunautaire : FR 12834306797
dpa.commerciaux.fr@dekra.com

E2605272-2301
Aéroport Marseille Provence
13700 Marignane

DEKRA INDUSTRIAL
PACA OUEST - CDP A321
DOMAINE DE LA VALLEE VERTE
RUE DE LA VALLEE VERTE - BAT BOURBON 1
BP 40038
13367 MARSEILLE CEDEX 11



Rapport d'essai N° 1655652 Révision 0

Nbre d'échantillon(s) : 24

RECHERCHE DE FIBRES D'AMIANTE DANS LES MATERIAUX

Seules les prestations repérées par le symbole * sont effectuées sous le couvert de l'accréditation.

ECHANTILLON N° 1534809

DONNÉES CLIENT

Prélevé par :	Augustin Caillot	Transporté par :	Client
Réceptionné par :	Imane Boudounit	Le :	12/06/23
Référence de l'échantillon :	P022	Date de prélèvement :	07/06/23
Description de l'échantillon :	Relevé: revêtements bitumineux (bandes lés)		
Localisation :	Extérieur, revêtement bitumineux rebord toiture		

Remarques : Préanalyses MOLP effectuées par Véronique SAVARY : FA non détectée (correspondant à une teneur inférieure à la LD 0.1% massique-intervalle de confiance à 95%)

ANALYSE(S) *

Statut de l'échantillon : Conforme, échantillon apte à la préparation.

Arrêté du 1er octobre 2019 – Parties pertinentes de la norme NFX 43-050

Préparation de l'échantillon par calcination et/ou attaque acide et/ou attaque chimique suivant la méthode de préparation interne LAB/TEC/PR/001. Puis dépôt sur une grille de cuivre de microscopie carbonée en vue d'une analyse par microscopie électronique à transmission analytique (META).

Lieu d'analyse : Marseille - 24 Boulevard de la Bougie - 13014
MARSEILLE

Date d'analyse : 14/06/23

Par : DPA/Clément MOUGIN

EXAMEN VISUEL ET MICROSCOPIQUE							
Couches analysées	Description	Texture	Couleur	Méthode d'analyse	Nombre de préparation	Nombre de grilles lues	Type de fibre d'amiante détectée
Couche 1	matériau	bitumineux avec fibres	noir	MET	1	2	Non détecté
Couche(s) non analysée(s) :		aluminium					

Motif de couche(s) non analysée(s) : Matériau(x) non susceptible(s) de contenir de l'amiante.

Le "Non détecté" correspond à une teneur inférieure à notre limite de détection qui est de 0,1 % massique (intervalle de confiance à 95 %).

Validé le 14/06/23
Par DPA/Léo DEMOULIN
BUMa Marseille

L'accréditation du Cofrac atteste de la compétence technique du laboratoire pour les activités couvertes par l'accréditation et du bon fonctionnement d'un système de management de la qualité adapté. Les résultats ne se rapportent qu'aux objets soumis à l'essai. La reproduction du rapport n'est autorisée que sous sa forme intégrale. Seule la version du rapport d'essai faisant foi est celle se trouvant sur le serveur de résultats de DEKRA Prélèvements & Analyses.

Page 22 / 24

E2605272-2301.pdf 23/24



DEKRA Prélèvements & Analyses
Siège social : 19 rue Stuart Mill - Parc d'activité de
Limoges Sud Orange - 87000 LIMOGES
SAS au capital de 5 200 000 €
SIRET : 834306797 00012 - Code APE : 7120B
RCS : Limoges 834 306 797
N° Intracommunautaire : FR 12834306797
dpa.commerciaux.fr@dekra.com

E2605272-2301
Aéroport Marseille Provence
13700 Marignane

DEKRA INDUSTRIAL
PACA OUEST - CDP A321
DOMAINE DE LA VALLEE VERTE
RUE DE LA VALLEE VERTE - BAT BOURBON 1
BP 40038
13367 MARSEILLE CEDEX 11

Rapport d'essai N° 1655652 Révision 0
Nbre d'échantillon(s) : 24

RECHERCHE DE FIBRES D'AMIANTE DANS LES MATERIAUX

ECHANTILLON N° 1534810

DONNÉES CLIENT

Prélevé par :	Augustin Caillot	Transporté par :	Client
Réceptionné par :	Imane Boudounit	Le :	12/06/23
Référence de l'échantillon :	P023	Date de prélèvement :	07/06/23
Description de l'échantillon :	Peinture		
Localisation :	Extérieur, structure métallique		

ANALYSE(S)

Statut de l'échantillon : Non conforme, quantité d'échantillon insuffisante pour archivage et contre analyse éventuelle.
Préparation de l'échantillon par calcination et/ou attaque acide et/ou attaque chimique. Puis dépôt sur une grille de cuivre de microscopie carbonée en vue d'une analyse par microscopie électronique à transmission analytique (META).

Lieu d'analyse : Marseille - 24 Boulevard de la Bougie - 13014
MARSEILLE

Date d'analyse : 14/06/23

Par : DPA/Clément MOUGIN

EXAMEN VISUEL ET MICROSCOPIQUE							
Couches analysées	Description	Texture	Couleur	Méthode d'analyse	Nombre de préparation	Nombre de grilles lues	Type de fibre d'amiante détectée
Couche 1	peinture	cassante	marron beige	MET	1	2	Non détecté

Le "Non détecté" correspond à une teneur inférieure à notre limite de détection qui est de 0,1 % massique (intervalle de confiance à 95 %).

Validé le 14/06/23
Par DPA/Léo DEMOULIN
BUMa Marseille

L'accréditation du Cofrac atteste de la compétence technique du laboratoire pour les activités couvertes par l'accréditation et du bon fonctionnement d'un système de management de la qualité adapté. Les résultats ne se rapportent qu'aux objets soumis à l'essai. La reproduction du rapport n'est autorisée que sous sa forme intégrale. Seule la version du rapport d'essai faisant foi est celle se trouvant sur le serveur de résultats de DEKRA Prélèvements & Analyses.

Page 23 / 24

E2605272-2301.pdf 24/24



DEKRA Prélèvements & Analyses
Siège social : 19 rue Stuart Mill - Parc d'activité de
Limoges Sud Orange - 87000 LIMOGES
SAS au capital de 5 200 000 €
SIRET : 834306797 00012 - Code APE : 7120B
RCS : Limoges 834 306 797
N° Intracommunautaire : FR 12834306797
dpa.commerciaux.fr@dekra.com

E2605272-2301
Aéroport Marseille Provence
13700 Marignane

DEKRA INDUSTRIAL
PACA OUEST - CDP A321
DOMAINE DE LA VALLEE VERTE
RUE DE LA VALLEE VERTE - BAT BOURBON 1
BP 40038
13367 MARSEILLE CEDEX 11



Rapport d'essai N° 1655652 Révision 0

Nbre d'échantillon(s) : 24

RECHERCHE DE FIBRES D'AMIANTE DANS LES MATERIAUX

Seules les prestations repérées par le symbole * sont effectuées sous le couvert de l'accréditation.

ECHANTILLON N° 1534812

DONNÉES CLIENT

Prélevé par :	Augustin Caillot	Transporté par :	Client
Réceptionné par :	Imane Boudounit	Le :	12/06/23
Référence de l'échantillon :	P024	Date de prélèvement :	07/06/23
Description de l'échantillon :	Béton		
Localisation :	R+1, bureau 3, conduit horizontale		

ANALYSE(S) *

Statut de l'échantillon : Conforme, échantillon apte à la préparation.
Arrêté du 1^{er} octobre 2019 – Parties pertinentes de la norme NFX 43-050
Préparation de l'échantillon par calcination et/ou attaque acide et/ou attaque chimique suivant la méthode de préparation interne LAB/TEC/PR/001. Puis dépôt sur une grille de cuivre de microscopie carbonée en vue d'une analyse par microscopie électronique à transmission analytique (META).

Lieu d'analyse : Marseille - 24 Boulevard de la Bougie - 13014
MARSEILLE

Date d'analyse : 14/06/23

Par : DPA/Clément MOUGIN

EXAMEN VISUEL ET MICROSCOPIQUE							
Couches analysées	Description	Texture	Couleur	Methode d'analyse	Nombre de préparation	Nombre de grilles lues	Type de fibre d'amiante détectée
Couche 1	peinture	cassante	grise	MET	1	2	Non détecté
Couche 2	matériau	dur	gris				
Couches indissociables :		1/2					

Motif d'indissociabilité : Risque de contamination croisée entre les couches.

Le "Non détecté" correspond à une teneur inférieure à notre limite de détection qui est de 0,1 % massique (intervalle de confiance à 95 %).

Validé le 14/06/23
Par DPA/Léo DEMOULIN
BUMa Marseille

L'accréditation du Cofrac atteste de la compétence technique du laboratoire pour les activités couvertes par l'accréditation et du bon fonctionnement d'un système de management de la qualité adapté. Les résultats ne se rapportent qu'aux objets soumis à l'essai. La reproduction du rapport n'est autorisée que sous sa forme intégrale. Seule la version du rapport d'essai faisant foi est celle se trouvant sur le serveur de résultats de DEKRA Prélèvements & Analyses.

Page 24 / 24



DEKRA Prélèvements & Analyses
Siège social : 19 rue Stuart Mill - Parc d'activité de
Limoges Sud Orange - 87000 LIMOGES
SAS au capital de 5 200 000 €
SIRET : 834306797 00012 - Code APE : 7120B
RCS : Limoges 834 306 797
N° Intracommunautaire : FR 12834306797
dpa.commerciaux.fr@dekra.com

E2605272-2501
AEROPORT MARSEILLE PROVENCE
13700 MARIGNANE

DEKRA INDUSTRIAL
PACA OUEST - CDP A321
DOMAINE DE LA VALLEE VERTE
RUE DE LA VALLEE VERTE - BAT BOURBON 1
BP 40038
13367 MARSEILLE CEDEX 11



Rapport d'essai N° 2069604 Révision 0

Nbre d'échantillon(s) : 1

RECHERCHE DE FIBRES D'AMIANTE DANS LES MATERIAUX

Seules les prestations repérées par le symbole * sont effectuées sous le couvert de l'accréditation.
Le laboratoire ne saurait être responsable de l'échantillonnage et du prélèvement des échantillons, qui incombent entièrement au client.

ECHANTILLON N° 1909433

DONNÉES CLIENT

Prélevé par :	AUGUSTIN CAILLOT	Transporté par :	TNT
Réceptionné par :	MANON PENICAUD	Le :	05/06/25
Référence de l'échantillon :	P025	Date de prélèvement :	03/06/25
Description de l'échantillon :	PARTIES PLANES OU RELEVES : COMPLEXES ASPHALTES		
Localisation :	EXTERIEUR, TOITURE		

Remarques : Préanalyses MOLP effectuées par Fanny PARIS : FA non détectée (correspondant à une teneur inférieure à la LD 0.1 %
massique-intervalle de confiance à 95%)

ANALYSE(S) *

Statut de l'échantillon : Conforme, échantillon apte à la préparation.
Arrêté du 1^{er} octobre 2019 – Parties pertinentes de la norme NFX 43-050
Préparation de l'échantillon par calcination et/ou attaque acide et/ou attaque chimique suivant la méthode de préparation interne
LAB/TEC/PR/001. Puis dépôt sur une grille de cuivre de microscopie carbonée en vue d'une analyse par microscopie électronique à
transmission analytique (META).

Lieu d'analyse : Marseille - 24 Boulevard de la Bougie - 13014
MARSEILLE

Date d'analyse : 10/06/25

Par : DPA/Natacha MIOIRA RABOARA

EXAMEN VISUEL ET MICROSCOPIQUE							
Couches analysées	Description	Texture	Couleur	Méthode d'analyse	Nombre de préparation	Nombre de grilles lues	Type de fibre d'amiante détectée
Couche 1 Couche 2	couche avec gravillons béton	bitumineuse dur et hétérogène en vrac	noire gris	MET	1	2	Non détecté
Couches indissociables :		1&2					

Motif d'indissociabilité : Echantillon vrac ne permettant pas de dissocier les couches
Le "Non détecté" correspond à une teneur inférieure à notre limite de détection qui est de 0,1 % massique (intervalle de confiance à 95 %).

Validé le 10/06/25
Par DPA/Léo DEMOULIN
BUMa Marseille

L'accréditation du Cofrac atteste de la compétence technique du laboratoire pour les activités couvertes par l'accréditation et du bon fonctionnement d'un système de management de la qualité adapté. Les résultats ne se rapportent qu'aux objets soumis à l'essai. La reproduction du rapport n'est autorisée que sous sa forme intégrale. Seule la version du rapport d'essai faisant foi est celle se trouvant sur le serveur de résultats de DEKRA Prélèvements & Analyses.

Page 1 / 1

ANNEXE 4 Recommandations générales de sécurité

Les recommandations générales de sécurité (Arrêté du 21 décembre 2012)

L'identification des matériaux et produits contenant de l'amiante est un préalable à l'évaluation et à la prévention des risques liés à la présence d'amiante dans un bâtiment. Elle doit être complétée par la définition et la mise en œuvre de mesures de gestion adaptées et proportionnées pour limiter l'exposition des occupants présents temporairement ou de façon permanente dans le bâtiment et des personnes appelées à intervenir sur les matériaux ou produits contenant de l'amiante. Ces mesures sont inscrites dans le dossier technique amiante et dans sa fiche récapitulative que le propriétaire constitue et tient à jour en application des dispositions de l'article R. 1334-29- 5 du code de la santé publique. La mise à jour régulière et la communication du dossier technique amiante ont vocation à assurer l'information des occupants et des différents intervenants dans le bâtiment sur la présence des matériaux et produits contenant de l'amiante, afin de permettre la mise en œuvre des mesures visant à prévenir les expositions. Les recommandations générales de sécurité définies ci-après rappellent les règles de base destinées à prévenir les expositions. Le propriétaire (ou, à défaut, l'exploitant) de l'immeuble concerné adapte ces recommandations aux particularités de chaque bâtiment et de ses conditions d'occupation ainsi qu'aux situations particulières rencontrées. Ces recommandations générales de sécurité ne se substituent en aucun cas aux obligations réglementaires existantes en matière de prévention des risques pour la santé et la sécurité des travailleurs, inscrites dans le code du travail.

1. Informations générales

a) Dangerosité de l'amiante Les maladies liées à l'amiante sont provoquées par l'inhalation des fibres. Toutes les variétés d'amiante sont classées comme substances cancérogènes avérées pour l'homme. Elles sont à l'origine de cancers qui peuvent atteindre soit la plèvre qui entoure les poumons (mésothéliomes), soit les bronches et/ou les poumons (cancers broncho-pulmonaires). Ces lésions surviennent longtemps (souvent entre 20 à 40 ans) après le début de l'exposition à l'amiante. Le Centre international de recherche sur le cancer (CIRC) a également établi récemment un lien entre exposition à l'amiante et cancers du larynx et des ovaires. D'autres pathologies, non cancéreuses, peuvent également survenir en lien avec une exposition à l'amiante. Il s'agit exceptionnellement d'épanchements pleuraux (liquide dans la plèvre) qui peuvent être récidivants ou de plaques pleurales (qui épaississent la plèvre). Dans le cas d'empoussièrément important, habituellement d'origine professionnelle, l'amiante peut provoquer une sclérose (asbestose) qui réduira la capacité respiratoire et peut dans les cas les plus graves produire une insuffisance respiratoire parfois mortelle. Le risque de cancer du poumon peut être majoré par l'exposition à d'autres agents cancérogènes, comme la fumée du tabac.

b) Présence d'amiante dans des matériaux et produits en bon état de conservation L'amiante a été intégré dans la composition de nombreux matériaux utilisés notamment pour la construction. En raison de son caractère cancérogène, ses usages ont été restreints progressivement à partir de 1977, pour aboutir à une interdiction totale en 1997. En fonction de leur caractéristique, les matériaux et produits contenant de l'amiante peuvent libérer des fibres d'amiante en cas d'usure ou lors d'interventions mettant en cause l'intégrité du matériau ou produit (par exemple perçage, ponçage, découpe, friction...). Ces situations peuvent alors conduire à des expositions importantes si des mesures de protection renforcées ne sont pas prises. Pour rappel, les matériaux et produits répertoriés aux listes A et B de l'annexe 13-9 du code de la santé publique font l'objet d'une évaluation de l'état de conservation dont les modalités sont définies par arrêté. Il convient de suivre les recommandations émises par les opérateurs de repérage dits « diagnostiqueurs » pour la gestion des matériaux ou produits repérés. De façon générale, il est important de veiller au maintien en bon état de conservation des matériaux et produits contenant de l'amiante et de remédier au plus tôt aux situations d'usure anormale ou de dégradation de ceux-ci.

2. Intervention de professionnels soumis aux dispositions du code du travail

Il est recommandé aux particuliers d'éviter dans la mesure du possible toute intervention directe sur des matériaux et produits contenant de l'amiante et de faire appel à des professionnels compétents dans de telles situations. Les entreprises réalisant des opérations sur matériaux et produits contenant de l'amiante sont soumises aux dispositions des articles R. 4412-94 à R. 4412-148 du code du travail. Les entreprises qui réalisent des travaux de retrait ou de confinement de matériaux et produits contenant de l'amiante doivent en particulier être certifiées dans les conditions prévues à l'article R. 4412-129. Cette certification est obligatoire à partir du 1er juillet 2013 pour les entreprises effectuant des travaux de retrait sur l'enveloppe extérieure des immeubles bâtis et à partir du 1er juillet 2014 pour les entreprises de génie civil. Des documents d'information et des conseils pratiques de prévention adaptés sont disponibles sur le site Travailler-mieux (<http://www.travailler-mieux.gouv.fr>) et sur le site de l'Institut national de recherche et de sécurité pour la prévention des accidents du travail et des maladies professionnelles (<http://www.inrs.fr>).

3. Recommandations générales de sécurité

Il convient d'éviter au maximum l'émission de poussières notamment lors d'interventions ponctuelles non répétées, par exemple :

- perçage d'un mur pour accrocher un tableau ;
- remplacement de joints sur des matériaux contenant de l'amiante ;
- travaux réalisés à proximité d'un matériau contenant de l'amiante en bon état, par exemple des interventions légères dans des boîtiers électriques, sur des gaines ou des circuits situés sous un flocage sans action directe sur celui-ci, de remplacement d'une vanne sur une canalisation calorifugée à l'amiante. L'émission de poussières peut être limitée par humidification locale des matériaux contenant de l'amiante en prenant les mesures nécessaires pour éviter tout risque électrique et/ou en utilisant de préférence des outils manuels ou des outils à vitesse lente. Le port d'équipements adaptés de protection respiratoire est recommandé. Le port d'une combinaison jetable permet d'éviter la propagation de fibres d'amiante en dehors de la zone de travail. Les combinaisons doivent être jetées après chaque utilisation. Des informations sur le choix des équipements de protection sont disponibles sur le site internet amiante de l'INRS à l'adresse suivante : www.amiante.inrs.fr. De plus, il convient de disposer d'un sac à déchets à proximité immédiate de la zone de travail et d'une éponge ou d'un chiffon humide de nettoyage.

4. Gestion des déchets contenant de l'amiante

Les déchets de toute nature contenant de l'amiante sont des déchets dangereux. A ce titre, un certain nombre de dispositions réglementaires,

dont les principales sont rappelées ci-après, encadrent leur élimination. Lors de travaux conduisant à un désamiantage de tout ou partie de l'immeuble, la personne pour laquelle les travaux sont réalisés, c'est-à-dire les maîtres d'ouvrage, en règle générale les propriétaires, ont la responsabilité de la bonne gestion des déchets produits, conformément aux dispositions de l'article L. 541-2 du code de l'environnement. Ce sont les producteurs des déchets au sens du code de l'environnement. Les déchets liés au fonctionnement d'un chantier (équipements de protection, matériel, filtres, bâches, etc.) sont de la responsabilité de l'entreprise qui réalise les travaux.

a. Conditionnement des déchets Les déchets de toute nature susceptibles de libérer des fibres d'amiante sont conditionnés et traités de manière à ne pas provoquer d'émission de poussières. Ils sont ramassés au fur et à mesure de leur production et conditionnés dans des emballages appropriés et fermés, avec apposition de l'étiquetage prévu par le décret no 88-466 du 28 avril 1988 relatif aux produits contenant de l'amiante et par le code de l'environnement notamment ses articles R. 551-1 à R. 551-13 relatifs aux dispositions générales relatives à tous les ouvrages d'infrastructures en matière de stationnement, chargement ou déchargement de matières dangereuses. Les professionnels soumis aux dispositions du code du travail doivent procéder à l'évacuation des déchets, hors du chantier, aussitôt que possible, dès que le volume le justifie après décontamination de leurs emballages.

b. Apport en déchèterie Environ 10 % des déchèteries acceptent les déchets d'amiante lié à des matériaux inertes ayant conservé leur intégrité provenant de ménages, voire d'artisans. Tout autre déchet contenant de l'amiante est interdit en déchèterie. A partir du 1er janvier 2013, les exploitants de déchèterie ont l'obligation de fournir aux usagers les emballages et l'étiquetage appropriés aux déchets d'amiante.

c. Filières d'élimination des déchets Les matériaux contenant de l'amiante ainsi que les équipements de protection (combinaison, masque, gants...) et les déchets issus du nettoyage (chiffon...) sont des déchets dangereux. En fonction de leur nature, plusieurs filières d'élimination peuvent être envisagées. Les déchets contenant de l'amiante lié à des matériaux inertes ayant conservé leur intégrité peuvent être éliminés dans des installations de stockage de déchets non dangereux si ces installations disposent d'un casier de stockage dédié à ce type de déchets. Tout autre déchet amianté doit être éliminé dans une installation de stockage pour déchets dangereux ou être vitrifiés. En particulier, les déchets liés au fonctionnement du chantier, lorsqu'ils sont susceptibles d'être contaminés par de l'amiante, doivent être éliminés dans une installation de stockage pour déchets dangereux ou être vitrifiés.

d. Information sur les déchèteries et les installations d'élimination des déchets d'amiante Les informations relatives aux déchèteries acceptant des déchets d'amiante lié et aux installations d'élimination des déchets d'amiante peuvent être obtenues auprès :

- de la préfecture ou de la direction régionale de l'environnement, de l'aménagement et du logement (direction régionale et interdépartementale de l'environnement et de l'énergie en Ile-de-France) ou de la direction de l'environnement, de l'aménagement et du logement ;
- du conseil général (ou conseil régional en Ile-de-France) au regard de ses compétences de planification sur les déchets dangereux ;
- de la mairie ;
- ou sur la base de données « déchets » gérée par l'Agence de l'environnement et de la maîtrise de l'énergie, directement accessible sur internet à l'adresse suivante : www.sinoe.org.

e. Traçabilité Le producteur des déchets remplit un bordereau de suivi des déchets d'amiante (BSDA, CERFA no 11861). Le formulaire CERFA est téléchargeable sur le site du ministère chargé de l'environnement. Le propriétaire recevra l'original du bordereau rempli par les autres intervenants (entreprise de travaux, transporteur, exploitant de l'installation de stockage ou du site de vitrification). Dans tous les cas, le producteur des déchets devra avoir préalablement obtenu un certificat d'acceptation préalable lui garantissant l'effectivité d'une filière d'élimination des déchets. Par exception, le bordereau de suivi des déchets d'amiante n'est pas imposé aux particuliers voire aux artisans qui se rendent dans une déchèterie pour y déposer des déchets d'amiante lié à des matériaux inertes ayant conservé leur intégrité. Ils ne doivent pas remplir un bordereau de suivi de déchets d'amiante, ce dernier étant élaboré par la déchèterie.

ANNEXE 5 Certificat de qualification



WE-CERT CERTIFICAT DE COMPETENCES DIAGNOSTIQUEUR IMMOBILIER

«Version 03»
REV 00

Décerné à : **Augustin CAILLOT**

Sous le numéro : **C2021-SE07-022**

Domaine (S) concerné (S)	VALIDITE
DIAGNOSTIC DE PERFORMANCE ÉNERGÉTIQUE (SANS MENTION)	Du 15/09/2022 Au 25/08/2028
DIAGNOSTIC DE PERFORMANCE ÉNERGÉTIQUE (MENTION)	Du 15/09/2022 Au 25/08/2028
DIAGNOSTIC DE L'ETAT DES INSTALLATIONS INTÉRIEURES DE GAZ	Du 15/09/2022 Au 25/08/2028
DIAGNOSTIC DE L'ETAT DES INSTALLATIONS ÉLECTRIQUES DES IMMEUBLES A USAGE D'HABITATION	Du 15/09/2022 Au 25/08/2028
DIAGNOSTIC CONSTAT DES RISQUES D'EXPOSITION AU PLOMB	Du 15/09/2022 Au 25/08/2028
DIAGNOSTIC DE REPÉRAGE DES MATÉRIAUX ET PRODUITS CONTENANT DE L'AMIANTE DANS LES IMMEUBLES BÂTIS (SANS MENTION)	Du 15/09/2022 Au 25/08/2028
DIAGNOSTIC DE REPÉRAGE DES MATÉRIAUX ET PRODUITS CONTENANT DE L'AMIANTE DANS LES IMMEUBLES BÂTIS (MENTION)	Du 15/09/2022 Au 25/08/2028
DIAGNOSTIC ÉTAT DU BÂTIMENT RELATIF À LA PRÉSENCE DE TERMITES (MÉTROPOLE)	Du 15/09/2022 Au 25/08/2028
DIAGNOSTIC ÉTAT DU BÂTIMENT RELATIF À LA PRÉSENCE DE TERMITES (DROM-COM)	X

Les compétences répondent aux exigences définies en vertu du code de la construction et de l'habitation (art. L.271-4 et suivants, R.271-1 et suivants ainsi que les arrêtés d'application*) pour les diagnostics réglementaires. La preuve de conformité a été apportée par l'évaluation certification. Ce certificat est valable à condition que les résultats des divers audits de surveillance soient pleinement satisfaisants.

* Arrêté du 24 décembre 2021 définissant les critères de certification des opérateurs de diagnostic technique et des organismes de formation et d'accréditation des organismes de certification.

* Arrêté du 20 juillet 2023 définissant les critères de certification des diagnostiqueurs intervenant dans le domaine du diagnostic de performance énergétique, de leurs organismes de formation et les exigences applicables aux organismes de certification et modifiant l'arrêté du 24 décembre 2021 définissant les critères de certification des opérateurs de diagnostic technique et des organismes de formation et d'accréditation des organismes de certification

Délivré à Thionville, le 01/07/2024
Par WE-CERT
Président



WE-CERT "Qualit'compétences" - 9 rue de Saintignon, 57100 THIONVILLE
Tél : 03 72 52 02 45 - mail : admin@qualit-competences.com
SAS au capital de 7500 Euros - RCS de Thionville - Code APE / NAF, 7120B N°SIRET 88851995600021

ANNEXE 6 Attestations d'assurance et sur l'honneur



Notre référence à rappeler
dans toute correspondance :

N° de sociétaire : H98143W
N° de contrat : 7352000/2 148140
N° de SIREN : 433 250 834

DEKRA INDUSTRIAL SAS
PA LIMOGES Sud orange
19 rue Stuart Mill
CS 70308
87008 – LIMOGES CEDEX

Pour tout renseignement, contacter :

SMABTP Grands Comptes Entreprises
8, rue Louis Armand - CS 71201
75738 Paris Cedex 15
Tél : 01.40.59.70.00

ATTESTATION D'ASSURANCE**Contrat d'assurance GLOBAL INGENIERIE**

Période de validité : du 01/01/2025 au 31/12/2025

SMA SA ci-après désigné l'assureur atteste que l'assuré désigné ci-dessus est titulaire d'un contrat d'assurance professionnelle GLOBAL INGENIERIE, numéro **H98143W 7352000/2 148140**.

1 – PERIMETRE DES MISSIONS PROFESSIONNELLES GARANTIES**Missions bénéficiant des garanties d'assurance de responsabilité civile**

Les missions suivantes sont garanties par le présent contrat :

- Contrôleur technique.

Agréé par décision du 26 juillet 1982 au titre des dispositions du décret 78.1146 pour l'intégralité du domaine objet de l'obligation d'assurance instituée par la Loi n° 78.12 du 4 janvier 1978 et à tous les textes suivants qui sont venus le préciser ou le modifier. Conformément à la norme NF P03-100 du 20 septembre 1995 et aux dispositions législatives et réglementaires qui figurent aux articles L 111-23 à L 11-26 et R 111-29 à R 111-42 du Code de la Construction et de l'Habitation.

- Activités de maîtrise d'œuvre et bureau d'étude technique pour la réalisation d'ouvrages et d'installations d'assainissements destinés à desservir des bâtiments dans le domaine de l'industrie et des collectivités.
- Activités de maîtrise d'œuvre en installations thermiques et climatiques.

SMABTP, Société mutuelle d'assurance du
bâtiment et des travaux publics
Société d'assurance mutuelle à cotisations variables
RCS PARIS 775 684 764

Entreprises régies par le Code des assurances. Sièges : 8 rue Louis Armand • CS 71201 • 75738 PARIS Cedex 15 • Tél : + 33 (0)1 40 59 70 00 • smabtp.fr

SMAvie BTP, Société mutuelle d'assurance
sur la vie du bâtiment et des travaux publics
Société d'assurance mutuelle à cotisations fixes
RCS PARIS 775 684 772

SMA SA, Société anonyme à
directoire et conseil de surveillance
au capital de 19 804 800 euros
RCS PARIS 332 789 296





- Activités de coordinateur et maîtrise d'œuvre SSI.
- Contrôle dans tous les domaines de la construction, de la prévention, de la sécurité, de la fiabilité, de la coordination, de l'assistance, de la maintenance, comportant toutes opérations, missions et prestations de conseils, audits, études, expertises, analyses, diagnostics, enquêtes, constats, contrôles, vérifications, formation, information, y compris les diagnostics et contrôles de présence de plomb, radon et insectes, et ce sur tous biens meubles et immeubles, y compris les ouvrages de génie civil, les équipements, les installations, les remontées mécaniques, les systèmes de sécurité incendie, les navires notamment pour la délivrance de certificats sanitaires, et y compris leurs implications sur l'environnement.
- Conseils et accompagnement amiante et plomb, Stratégie de Prélèvements, Prélèvements et Analyses de tout type de matériaux, air, sols, boues, Rapports d'analyses Surveillance de l'air sur le lieu du travail, logiciels de suivi des analyses et des données de chantier.
- Formation, information, animation, assistance à destination du personnel des entreprises dans les domaines suivants : système sécurité incendie, hygiène et sécurité dans le travail, plans de prévention, audit de conformité du patrimoine bâti, coordination sécurité-santé, mines et carrières.
- Coordinateur « sécurité protection de la santé », coordination SSI, examinateur « qualitel », chargé de sécurité pyrotechnique, mesures de perméabilité à l'air de l'enveloppe des bâtiments et des réseaux aérauliques.
- Assistance, conseils, audits, études, dans les domaines suivants : sûreté de fonctionnement d'équipements et installations, ingénierie qualité, optimisation de la performance en production et maintenance.
- Études, formations, informations et assistances techniques, administratives et financières aux maîtres d'ouvrages dans les domaines liés à l'environnement (eau, air, sol, déchets).
- Missions d'assistance à maîtrise d'ouvrage, de maîtrise d'ouvrage déléguée, et missions Amose selon les articles 5 et 6 de l'Ordonnance 2018-937 du 30 octobre 2018.
- Développement et vente, avec installation, formation et maintenance, de logiciels et progiciels pour la gestion technique et administrative des parcs immobiliers et mobiliers des secteurs publics et privés.
- Soutien au développement de l'activité de contrôle des appareils de radiographie des cabinets dentaires.

SMABTP, Société mutuelle d'assurance du bâtiment et des travaux publics
Société d'assurance mutuelle à cotisations variables
RCS PARIS 775 684 764

Entreprises régies par le Code des assurances. Sièges : 8 rue Louis Armand • CS 71201 • 75738 PARIS Cedex 15 • Tél. : + 33 (0)1 40 59 70 00 • smabtp.fr

SMAvie BTP, Société mutuelle d'assurance sur la vie du bâtiment et des travaux publics
Société d'assurance mutuelle à cotisations fixes
RCS PARIS 775 684 772

SMA SA, Société anonyme à directoire et conseil de surveillance au capital de 19 804 800 euros
RCS PARIS 332 789 296





2- GARANTIE D'ASSURANCE DE RESPONSABILITE CIVILE EXPLOITATION

La garantie objet du présent paragraphe s'applique :

- aux conséquences pécuniaires de la responsabilité incombant à l'assuré à l'occasion de l'exploitation de sa société pour l'exercice de son activité ;
- aux réclamations formulées pendant la période de validité de la présente attestation.
- aux dommages survenant dans le Monde entier hors USA et CANADA.

Nature de la garantie	Montants de garantie
Tous Dommages confondus : 15 000 000 € par sinistre dont	
Dommages corporels	15 000 000€ par sinistre
Dommages matériels et immatériels	15 000 000€ par sinistre
- dont dommages immatériels non consécutifs	6 000 000€ par sinistre

SMABTP, Société mutuelle d'assurance du bâtiment et des travaux publics
Société d'assurance mutuelle à cotisations variables
RCS PARIS 775 684 764

SMAvie BTP, Société mutuelle d'assurance sur la vie du bâtiment et des travaux publics
Société d'assurance mutuelle à cotisations fixes
RCS PARIS 775 684 772

SMA SA, Société anonyme à directoire et conseil de surveillance
au capital de 19 804 800 euros
RCS PARIS 332 789 296

Entreprises régies par le Code des assurances. Sièges : 8 rue Louis Armand • CS 71201 • 75738 PARIS Cedex 15 • Tél. : + 33 (0)1 40 59 70 00 • smabtp.fr





3 - GARANTIE D'ASSURANCE DE RESPONSABILITE CIVILE PROFESSIONNELLE

Cette garantie a vocation à couvrir les dommages causés aux tiers relevant de la responsabilité civile professionnelle de l'assuré en dehors des dispositions relevant des articles 1792 et suivants du code civil relatifs à la garantie décennale.

La garantie objet du présent paragraphe s'applique :

- aux missions professionnelles listées aux paragraphes 1 ci-avant ;
- aux réclamations formulées pendant la période de validité de la présente attestation.
- aux dommages survenant dans le Monde entier hors USA et CANADA.

Nature de la garantie	Montant de garantie
Tous Dommages confondus : 15 000 000 € par sinistre et par an dont	
Dommages corporels	15 000 000 € par sinistre et par an
Dommages matériels et immatériels	15 000 000 € par sinistre et par an
- dont dommages immatériels non consécutifs	6 000 000 € par sinistre et par an
- dont dommages aux biens confiés	5 000 000 € par sinistre et par an
Limite pour tous dommages confondus d'atteinte à l'environnement y compris ceux dus ou liés à l'amiante	1 000 000 € par sinistre et par an
Responsabilité environnementale (pour les dommages survenus pendant la période de validité de la présente attestation et constatés pendant cette même période)	150 000 € par sinistre et par an

La présente attestation ne peut engager l'assureur au-delà des clauses et conditions du contrat précité auquel elle se réfère.

Il est précisé que le contrat susvisé n'a fait l'objet à la date de l'émission de l'attestation d'aucune suspension de garantie pour non-paiement de prime ou procédure de recouvrement.

Fait à Paris,
Le 02/12/2024.

Le Président du Directoire

SMABTP, Société mutuelle d'assurance du bâtiment et des travaux publics
Société d'assurance mutuelle à cotisations variables
RCS PARIS 775 684 764

Entreprises régies par le Code des assurances. Sièges : 8 rue Louis Armand • CS 71201 • 75738 PARIS Cedex 15 • Tél. : + 33 (0)1 40 59 70 00 • smabtp.fr

SMAvie BTP, Société mutuelle d'assurance sur la vie du bâtiment et des travaux publics
Société d'assurance mutuelle à cotisations fixes
RCS PARIS 775 684 772

SMA SA, Société anonyme à directoire et conseil de surveillance au capital de 19 804 800 euros
RCS PARIS 332 789 296





Notre référence à rappeler
dans toute correspondance :

N° de sociétaire : H98143W
N° de contrat : 7352000/2 148140
N° de SIREN : 433 250 834

DEKRA INDUSTRIAL SAS

PA LIMOGES Sud orange
19 rue Stuart Mill
CS 70308
87008 – LIMOGES CEDEX

Pour tout renseignement, contacter :

SMABTP Grands Comptes Entreprises
8, rue Louis Armand - CS 71201
75738 Paris Cedex 15
Tél : 01.40.59.70.00

ATTESTATION D'ASSURANCE

Contrat d'assurance GLOBAL INGENIERIE

Période de validité : du 01/01/2025 au 31/12/2025

SMA SA ci-après désigné l'assureur atteste que l'assuré désigné ci-dessus est titulaire d'un contrat d'assurance professionnelle GLOBAL INGENIERIE, numéro **H98143W 7352000/2 148140**.

1 – PERIMETRE DES MISSIONS PROFESSIONNELLES GARANTIES

Missions bénéficiant des garanties d'assurance de responsabilité civile

Les missions suivantes sont garanties par le présent contrat :

- Diagnostic de présence d'amiante dans les bâtiments.
- Assistance technique amiante.
- Mesures d'empoussièrement amiante.
- Coordination SPS lors de chantiers de désamiantage.
- Conseil et accompagnement amiante.
- Prélèvements et analyses de tout type de matériaux, air, sol, boues, rapports d'analyse, surveillance de l'air sur le lieu de travail, logiciels de suivi des analyses et des données de chantier.

SMABTP, Société mutuelle d'assurance du
bâtiment et des travaux publics
Société d'assurance mutuelle à cotisations variables
RCS PARIS 775 684 764

SMaVie BTP, Société mutuelle d'assurance
sur la vie du bâtiment et des travaux publics
Société d'assurance mutuelle à cotisations fixes
RCS PARIS 775 684 772

SMA SA, Société anonyme à
directoire et conseil de surveillance
au capital de 19 804 800 euros
RCS PARIS 332 789 296

Entreprises régies par le Code des assurances. Sièges : 8 rue Louis Armand • CS 71201 • 75738 PARIS Cedex 15 • Tél. : + 33 (0)1 40 59 70 00 • smabtp.fr





2- GARANTIE D'ASSURANCE DE RESPONSABILITE CIVILE EXPLOITATION

La garantie objet du présent paragraphe s'applique :

- aux conséquences pécuniaires de la responsabilité incombant à l'assuré à l'occasion de l'exploitation de sa société pour l'exercice de son activité ;
- aux réclamations formulées pendant la période de validité de la présente attestation.
- aux dommages survenant dans le Monde entier hors USA et CANADA.

Nature de la garantie	Montants de garantie
Tous Dommages confondus : 15 000 000 € par sinistre dont	
Dommages corporels	15 000 000 € par sinistre
Dommages matériels et immatériels	15 000 000 € par sinistre
- dont dommages immatériels non consécutifs	6 000 000 € par sinistre

3 - GARANTIE D'ASSURANCE DE RESPONSABILITE CIVILE PROFESSIONNELLE

Cette garantie a vocation à couvrir les dommages causés aux tiers relevant de la responsabilité civile professionnelle de l'assuré en dehors des dispositions relevant des articles 1792 et suivants du code civil relatifs à la garantie décennale.

La garantie objet du présent paragraphe s'applique :

- aux missions professionnelles listées aux paragraphes 1 ci-avant ;
- aux réclamations formulées pendant la période de validité de la présente attestation.
- aux dommages survenant dans le Monde entier hors USA et CANADA.

SMABTP, Société mutuelle d'assurance du bâtiment et des travaux publics
Société d'assurance mutuelle à cotisations variables
RCS PARIS 775 684 764

SMAvie BTP, Société mutuelle d'assurance sur la vie du bâtiment et des travaux publics
Société d'assurance mutuelle à cotisations fixes
RCS PARIS 775 684 772

SMA SA, Société anonyme à directoire et conseil de surveillance au capital de 19 804 800 euros
RCS PARIS 332 789 296

Entreprises régies par le Code des assurances. Sièges : 8 rue Louis Armand • CS 71201 • 75738 PARIS Cedex 15 • Tél. : + 33 (0)1 40 59 70 00 • smabtp.fr





Nature de la garantie	Montant de garantie
Tous Dommages confondus : 15 000 000 € par sinistre et par an dont	
Dommages corporels	15 000 000 € par sinistre et par an
Dommages matériels et immatériels	15 000 000 € par sinistre et par an
- dont dommages immatériels non consécutifs	6 000 000 € par sinistre et par an
- dont dommages aux biens confiés	5 000 000 € par sinistre et par an
Garantie amiante (Garantie des seuls dommages immatériels non consécutifs à un sinistre directement ou indirectement dû ou lié à l'amiante ou à un autre matériau contenant de l'amiante)	4 000 000 € par sinistre et par an
Limite pour tous dommages confondus d'atteinte à l'environnement y compris ceux dus ou liés à l'amiante	1 000 000 € par sinistre et par an
Responsabilité environnementale (pour les dommages survenus pendant la période de validité de la présente attestation et constatés pendant cette même période)	150 000 € par sinistre et par an

La présente attestation ne peut engager l'assureur au-delà des clauses et conditions du contrat précité auquel elle se réfère.

Fait à Paris,
Le 02/12/2024.

Le Président du Directoire



SMABTP, Société mutuelle d'assurance du bâtiment et des travaux publics
Société d'assurance mutuelle à cotisations variables
RCS PARIS 775 684 764

SMAvie BTP, Société mutuelle d'assurance sur la vie du bâtiment et des travaux publics
Société d'assurance mutuelle à cotisations fixes
RCS PARIS 775 684 772

SMA SA, Société anonyme à directoire et conseil de surveillance
au capital de 19 804 800 euros
RCS PARIS 332 789 296

Entreprises régies par le Code des assurances. Sièges : 8 rue Louis Armand • CS 71201 • 75738 PARIS Cedex 15 • Tél. : + 33 (0)1 40 59 70 00 • smabtp.fr





ATTESTATION SUR L'HONNEUR

Je soussigné M. Nicolas BOUVIER agissant en qualité de représentant légal de la société **DEKRA France** inscrite sous le numéro SIREN 411 768 831 RCS. Nanterre **laquelle est Présidente de la Société DEKRA Industrial**, Société par actions simplifiée au capital social de 25 060 000 € ayant son siège social à LIMOGES (87000) - Parc d'activité de Limoges Sud Orange, 19 Rue Stuart Mill immatriculée sous le numéro SIREN 433 250 834 RCS Limoges, déclare sur l'honneur que :

la société **DEKRA Industrial** susvisée pour l'établissement des rapports et constats définis aux 1° à 4°, 6° et 7° de l'article L 271-4 ainsi qu'à l'article L 126-26 du code de la construction et de l'habitation, est en situation régulière au regard de l'article L 271-6 du même code et qu'elle:

- dispose des moyens en matériel et en personne appropriés,
- emploie des salariés dont les compétences ont été certifiées par un organisme accrédité dans le domaine de la construction, conformément à l'article R271-1 du code de la construction et de l'habitation,
- est souscripteur d'une assurance permettant de couvrir des conséquences d'un engagement de sa responsabilité en raison de ses interventions, selon les modalités de l'article R271-2 du code de la construction et de l'habitation,
- n'a aucun lien de nature à compromettre l'indépendance et l'impartialité de l'auteur (ou des auteurs) des rapports qui seront rédigés que ce soit avec le propriétaire, son mandataire, ou toute autre entreprise pouvant réaliser des travaux sur les ouvrages, installations ou équipements.

Etabli au PLESSIS ROBINSON, le 06 janvier 2025

Pour servir et valoir ce que de droit

Pour DEKRA Industrial
Nicolas BOUVIER représentant DEKRA France
La Présidente

Nicolas Bouvier

Planche de repérage usuel		1/4
RDC - Sol		
Référence	AMIDEMOL-E2605272-2301	Version 1
Origine	Dekra diagnostic / AUGUSTIN CAILLOT	
Adresse	Aéroport Marseille Provence 13700 MARIGNANE	

Prélèvements	
P001	Pièce principale Sol 1 Colles et joints de carrelage, Ragréages
P002	Pièce principale Sol 2 Colles non bitumineuses, Dalles de sol, Ragréages
P003	Pièce principale Plinthes mur Colles et joints de carrelage ou de faïence
P004	Pièce principale Murs placo Bandes calicot
P005	Pièce principale Plinthes poteaux Colles et joints de carrelage ou de faïence
P006	Pièce principale Mur béton Enduits à base de plâtre ou ciment projetés, lissés ou talochés, Toile de verre
P007	Entrée Mur béton Enduits à base de plâtre ou ciment projetés, lissés ou talochés
P008	WC Sol Colles et joints de carrelage, Ragréages
P009	WC Tous les murs Colles et joints de carrelage ou de faïence
P010	Entrée Cloison siporex Colle
P018	Extérieur Façades Enduits extérieurs (projetés, lissés ou talochés)
P019	Local 1 Sol Sols coulés à base ciment (terrazolith, etc.)
P020	Local 1 Tous les murs Enduits à base de plâtre ou ciment projetés, lissés ou talochés
P021	Extérieur Débris PST Plaques en fibre-ciment (y compris plaques "sous tuiles")
P023	Extérieur Structure métallique Métal, Peinture

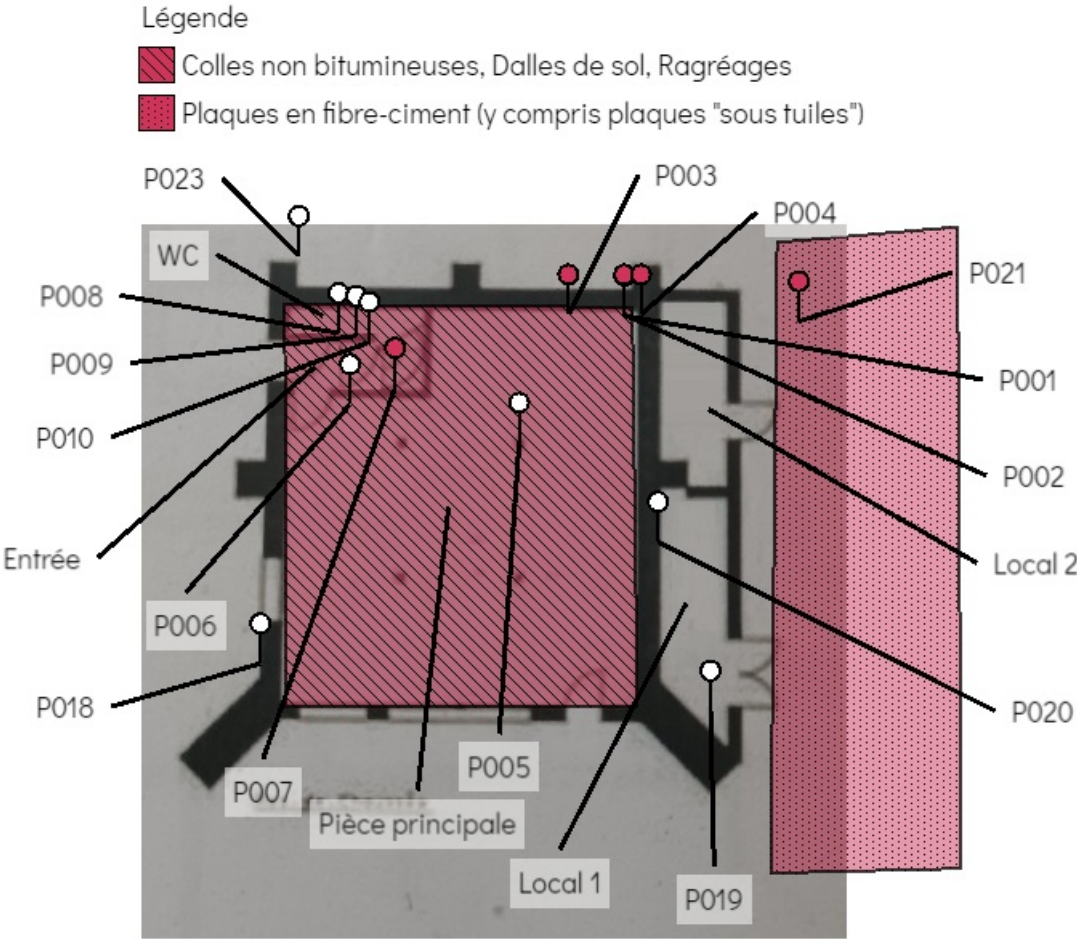





Planche de repérage usuel			2/4
RDC - Mur			
Référence	AMIDEMOL-E2605272-2301		Version 1
Origine	Dekra diagnostic / AUGUSTIN CAILLOT		
Adresse	Aéroport Marseille Provence 13700 MARIIGNANE		

- Légende
-  Bandes calicot
 -  Colles et joints de carrelage ou de faïence
 -  Enduits à base de plâtre ou ciment projetés, lissés ou talochés

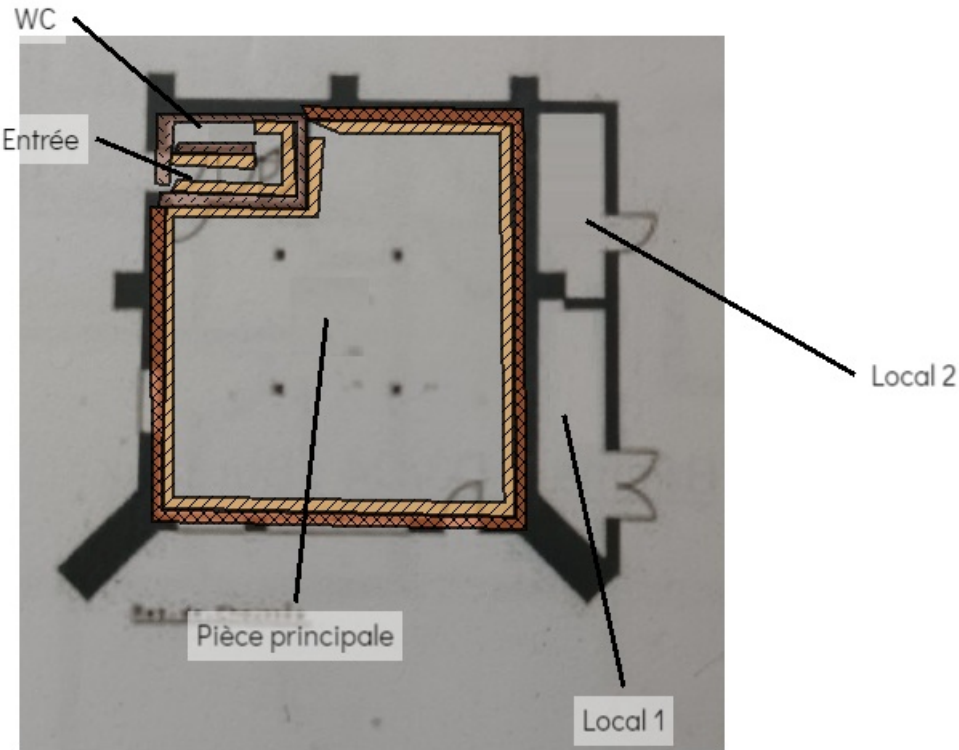


Planche de repérage usuel			3/4
R + 1			
Référence	AMIDEMOL-E2605272-2301	Version	1
Origine	Dekra diagnostic / AUGUSTIN CAILLOT		
Adresse	Aéroport Marseille Provence 13700 MARIGNANE		

Prélèvements	
P011	Dégagement Sol 1 (moquette grise) Dalles moquettes avec entrecouche noire
P012	Dégagement Sol 2 (moquette bleu) Dalles moquettes avec entrecouche noire, Ragréages
P013	Dégagement Sol placard PVC Colles non bitumineuses, Ragréages
P014	Bureau 1 Mur placo Bandes calicot, Toile de verre
P015	Bureau 1 Mur placo Bandes calicot
P016	Bureau 1 Plafond Béton
P017	Bureau 2 Mur béton Enduits à base de plâtre ou ciment projetés, lissés ou talochés
P024	Bureau 3 Conduit horizontale Béton

Légende

 Bandes calicot

 Enduits à base de plâtre ou ciment projetés, lissés ou talochés

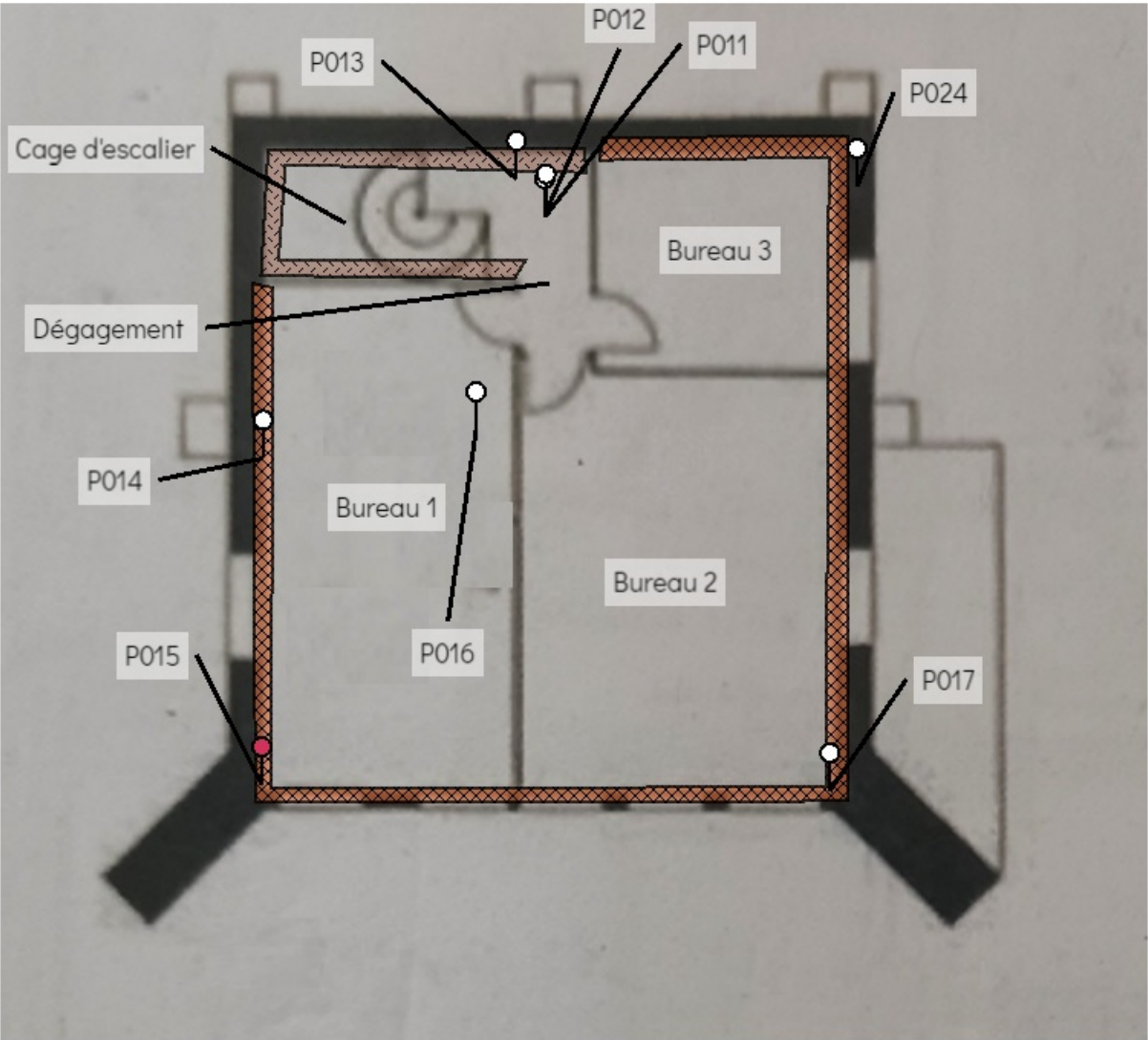


Planche de repérage usuel			4/4
Toiture			
Référence	AMIDEMOL-E2605272-2301		Version 1
Origine	Dekra diagnostic / AUGUSTIN CAILLOT		
Adresse	Aéroport Marseille Provence 13700 MARIGNANE		



Prélèvements
P022 Extérieur Revêtement bitumineux rebord toiture Relevés : revêtements bitumineux (bandes, lés)
P025 Extérieur Toiture Parties planes ou relevés : complexes asphaltés

